

# **БЕЛАРУСЬ — НАШ ОБЩИЙ ДОМ**

Основные сведения  
из истории, культуры и обычаев Беларуси

Брошюра для беженцев

Минск  
«Тесей»  
2011

УДК [325.2+342.7-054.7](476)  
ББК 66.3(4Бел)6  
Щ66

Авторы:  
*В. В. Щербов, А. В. Селиванов*

Настоящая публикация подготовлена Международным общественным объединением по научно-исследовательским и информационно-образовательным программам «Развитие» в рамках совместного проекта ЕС – УВКБ ООН

**«Интеграция беженцев в Беларуси, Молдове и Украине (фаза I)»**



**Международное общественное объединение по научно-исследовательским и информационно-образовательным программам «Развитие»**

220072, Минск, ул. Академическая, 25, комн. 406, тел./факс (017) 284 00 13  
e-mail: [evolutio@evolutio.info](mailto:evolutio@evolutio.info), Internet: <http://www.evolutio.info/>



Данный проект софинансируется по линии Европейского союза



Данный проект софинансируется и реализуется УВКБ ООН



Министерство внутренних дел Республики Беларусь является национальным координатором проекта

Мнения, выраженные в настоящей публикации, могут не совпадать с мнением Европейской комиссии

### **Щербов, В. В.**

Щ66 Беларусь — наш общий дом : основные сведения из истории, культуры и обычаев Беларуси : брошюра для беженцев / В. В. Щербов, А. В. Селиванов. — Минск : Тесей, 2011. — 48 с. : ил. ISBN 978-985-463-481-4.

Настоящая публикация призвана помочь лицам, получившим статус беженца в Республике Беларусь, быстрее адаптироваться к условиям жизни в стране. Она содержит практическую информацию обо всех сторонах жизни в Беларуси, а также краткий экскурс в ее историю.

Предназначена для беженцев и лиц, ищущих убежища в Республике Беларусь.

УДК [325.2+342.7-054.7](476)  
ББК 66.3(4Бел)6

# 1. ПРИРОДА

## Географическое положение



Беларусь граничит с пятью государствами: Россией — на востоке, Украиной — на юге, Литвой и Латвией — на севере и Польшей — на западе. По некоторым расчетам, в Беларуси расположен географический центр Европы. Выходов к морю Беларусь не имеет. Площадь Беларуси — 207 600 км<sup>2</sup> (84-е место в мире): 650 километров с востока на запад и 560 километров с севера на юг.

## Климат

Климат в Беларуси — умеренно континентальный. Средняя температура в январе составляет — 6 °С, а в июле +18 °С; зимой бывает очень холодно (до —30 °С), летом — очень жарко (до +40 °С). Поэтому в гардеробе должна быть одежда всех видов: от очень теплой до очень легкой.

Дожди идут в любую пору года, зимой выпадает снег, водоемы покрываются льдом. Из-за того, что в Беларуси весьма высокая влажность воздуха, холод чувствуется сильнее, чем в странах с более низкой влажностью.

Беларусь — страна, в которой стихийные бедствия случаются нечасто и не достигают больших масштабов. Например, землетрясения бывают крайне редко и их сила не превышает нескольких баллов по шкале Рихтера. Наводнения представляют опасность только в некоторых местностях (низинах и речных долинах), обычно — в период весеннего паводка. Случаются ураганы. Однако сила их такова, что угрозу человеческой жизни они представляют в основном в сельской местности. Весной и летом нередкими являются грозы; при этом молнии могут угрожать жизни и здоровью лиц, оказавшихся в грозу на открытой местности. Для того чтобы избежать попадания молнии, нельзя приближаться к высоким деревьям, а в поле лучше присесть или даже прилечь.



## Ландшафт и водные ресурсы



Беларусь — равнинная страна. В ней вообще нет горных массивов, только возвышенности и невысокие холмы. Самая высокая точка Беларуси, хотя и называется горой (гора Дзержинская, недалеко от Минска), расположена на высоте всего 345 метров над уровнем моря.

Беларусь богата водными ресурсами. В ней более 5000 рек и 10 000 озер. Крупнейшими реками являются Днепр, Западная Двина и Неман. Самые большие озера Нарочь и Освея. На юге Беларуси, в Полесье, очень много болот. Полесские болота — самые большие в Европе, поэтому и называют их «легкими» Европы.

Практически все водоемы являются общественными и доступны для купания, катания на лодках, ловли рыбы. Вода в водоемах пресная и достаточно чистая, однако пить ее — даже в кипяченом виде — не рекомендуется. Купаться нужно только в отведенных для этого местах.

## Растительный мир



Беларусь — лесная страна. Почти половина ее территории покрыта лесом. На западе Беларуси расположена Беловежская пуща — тысячелетний заповедный лес. Самыми распространенными деревьями в Беларуси являются сосна, липа, береза, клен, ель, дуб, осина. Хотя практически все леса являются общественными, заготавливать древесину в них без специального разрешения нельзя. Кроме того, многие виды растительного мира находятся под специальной охраной государства. Это касается, например, некоторых лесных цветов.

### *Дикорастущие растения*

В Беларуси произрастает немало дикорастущих растений, которые можно использовать в пищу. Беженцы, проживающие в сельской местности или пригородах, могут без труда пополнить свой рацион питательными и вкусными дарами лесов и полей, а также немного заработать, сдавая их скупщикам (государственным и частным) или продавая на рынке.

К таким растениям относятся лесные ягоды — малина, земляника, черника, брусника, ежевика, голубика; грибы, растущие в лесу. Их сбор летом и осенью — один из любимых видов промысла и отдыха местных жителей. Пригодны для еды и некоторые травы — например, щавель и крапива, растущие повсеместно. О правильном употреблении этих растений в пищу можно узнать у местных жителей или прочесть в популярных брошюрах и справочниках, продающихся повсеместно.



При этом важно помнить, что некоторые ягоды и грибы являются несъедобными или ядовитыми. Поэтому беженцам, собирающим ягоды и грибы, настоятельно рекомендуется советоваться с опытными местными жителями и собирать только те грибы и ягоды, которые очень трудно перепутать с ядовитыми (например, лисички или чернику). Кроме того, пыльца и семена некоторых растений (например, тополя) являются аллергенами. Поэтому в случае появления симптомов отравления ягодами или грибами или аллергического шока следует немедленно обращаться в свою поликлинику или скорую медицинскую помощь (тел. 103).

### *Сельскохозяйственные культуры*

В Беларуси культивируются десятки сельскохозяйственных культур. Многие из них широко представлены на приусадебных участках и дачах. В первую очередь, это картофель, который считается национальной культурой Беларуси. Во-вторых, это свекла, морковь, капуста, лук, чеснок, помидоры, огурцы, перец, кабачки, тыквы, фасоль, горох, салаты, петрушка, укроп. Среди плодовых деревьев наиболее распространенными являются яблони, груши, вишни и сливы; среди плодовых кустов — смородина, малина, крыжовник; среди ягод — клубника.



Все эти культуры дают хороший урожай на белорусской земле. Их возделывание — как для собственного потребления, так и на продажу — может стать серьезной поддержкой для беженцев, проживающих в сельской местности либо имеющих дачные участки за городом. Необходимый для этого инвентарь (лопаты, грабли, тяпки и др.), а также семена, клубни и саженцы (включая саженцы кустов и плодовых дере-

вьев) могут быть приобретены либо в специализированных магазинах, либо в соответствующих отделах супермаркетов. При покупке семян и саженцев «с рук» необходимо помнить о риске приобретения недоброкачественного товара.

В южных районах Беларуси можно выращивать даже такие теплолюбивые культуры, как абрикосы и виноград. Огурцы, помидоры и перец обычно выращиваются в парниках и теплицах простейшего типа: металлический либо деревянный каркас, обтянутый полиэтиленовой пленкой (могут быть без труда изготовлены самостоятельно).

## Животный мир



Животный мир Беларуси — типичный для восточноевропейской страны. В лесах, особенно заповедных, обитают медведи, волки, лоси, рыси, кабаны, лисы, барсуки, еноты, косули, зайцы, белки и другие млекопитающие. В Беларуси живет много птиц: от крупных — аистов и лебедей, до маленьких — синиц и воробьев. В водоемах водится много рыбы. Есть и пресмыкающиеся (змеи и ящерицы), и земноводные (лягушки, жабы и даже черепахи). В городах встречаются бродячие собаки и кошки, крысы и мыши, а также птицы — вороны, голуби, галки и воробьи.

Традиционный для Беларуси домашний скот — это коровы, свиньи, козы и овцы; домашняя птица — куры, утки, гуся, индейки. Их разводят не только на сельскохозяйственных предприятиях, но и в приусадебном хозяйстве. Для выпаса частных коров в сельской местности выделяются специальные пастбища. Телят, поросят и цыплят можно приобрести как в колхозах и совхозах, так и на рынке. Мясо, молоко и яйца, произведенные в приусадебном хозяйстве, можно не только потреблять самостоятельно, но и сдавать государственным и частным заготовителям или же продавать на рынке.

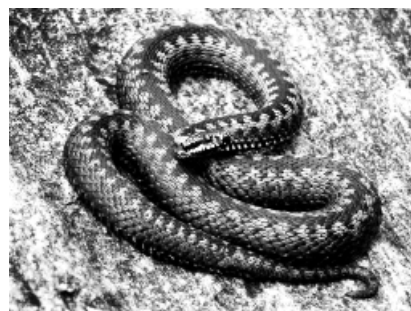
### Опасные животные

Опасность для человека представляют, главным образом, медведи, волки и кабаны, однако встретить их в пригородном лесу практически невозможно. Да и в заповеднике они избегают контакта с человеком. С другой стороны, даже такие небольшие животные, как бобр, барсук и лиса, могут нанести человеку значительные увечья. Поэтому следует избегать контакта с дикими животными.

Наибольшую опасность представляют животные, больные бешенством (волки, лисы, бродячие собаки и кошки). Такие животные ведут себя агрессивно, не боятся человека и нападают на него. Кроме того, бродячие собаки могут напасть на человека, особенно на ребенка, даже не будучи больными бешенством. Поэтому после укуса любого животного необходимо немедленно обратиться за медицинской помощью — для прививки от столбняка или бешенства. Кроме того, бродячие собаки и кошки могут быть переносчиками блох и лишая, так что физический контакт с ними, например поглаживание, может стать причиной заражения.

Из ядовитых змей в Беларуси водится только гадюка. Ее укус для человека не смертелен, если вовремя оказана медицинская помощь. Гадюка нападает на человека только в случае прямой опасности, например если наступить на нее. Поскольку неядовитые змеи и ужи тоже могут укусить человека, рекомендуется избегать контакта с любыми змеями.

Ядовитых ящериц, лягушек, жаб и пауков в Беларуси нет. Из насекомых наибольшую угрозу здоровью представляют пчелы, осы, шмели, шершни и клещи. Их укусы могут вызвать отеки и анафилактический шок, который может привести к смерти. Главное правило безопасности — не беспокоить ульи и гнезда этих насекомых, а в случае нападения, которое может быть массовым и поэтому особенно опасным, — как можно быстрее удалиться с места нападения. Укусы комаров, оводов и слепней болезненны, но угрозы здоровью не представляют.





Клещи — это маленькие кровососущие насекомые, являющиеся переносчиком смертельных болезней — энцефалита (воспаления мозговой оболочки) и Лайм-боррелиоза. Они обитают в лесах и парках и активизируются в теплое время года. Укусивший человека клещ глубоко впивается в кожу и с трудом может быть извлечен. Поэтому после прогулки в лесопарковой зоне следует внимательно осмотреть все тело (включая волосистую часть головы). При обнаружении клеща необходимо немедленно обратиться в медицинское учреждение, а извлеченного клеща отнести для проведения анализа. Лучшее средства защиты от клещей — головные уборы и одежда, максимально закрывающие тело.

Еще одним источником инфекции могут стать грызуны — крысы и мыши. Для борьбы с ними следует обращаться в санэпидемстанцию по месту жительства или же приобретать отраву и ловушки в хозяйственных отделах магазинов. Тараканы и муравьи, живущие в домах, хотя и являются нежеланными «соседями», угрозы здоровью человека не представляют. Для борьбы с ними в продаже имеется большой выбор порошков, гелей и спреев.

### Охраняемые виды

В Красную книгу Беларуси включены сотни видов животных, птиц, пресмыкающихся, земноводных и растений. Уничтожение этих видов преследуется по закону.

### Охота

Под охотой понимается добыча диких зверей и птиц, обитающих в состоянии естественной свободы. Право на охоту с охотничьим оружием, другими разрешенными орудиями охоты, а также с охотничьими собаками и ловчими птицами имеют все дееспособные граждане, достигшие 18-летнего возраста, сдавшие специальный охотничий экзамен, уплатившие государственную пошлину и имеющие государственное удостоверение на право охоты, а также разрешение органов внутренних дел на хранение и ношение охотничьего оружия.

Незаконной является охота:

- в запрещенные сроки или в запрещенных для охоты местах, а также в местах, не указанных в охотничьей путевке, разовом разрешении;
- на диких животных, запрещенных к добыче;
- с превышением установленных норм изъятия диких животных из природной среды;
- с применением общепасных или запрещенных орудий и способов охоты. К ним относятся самострелы, электроловушки, ловчие ямы, петли, крючья, яды, взрывчатые вещества.

Подробную информацию о правилах охоты в Беларуси можно получить на сайте <http://www.hunterclub.by/>.



### Рыболовство

Рыба, которая водится в водоемах Беларуси, является съедобной. Ловля рыбы — вид досуга и пополнения пищевого рациона. Наиболее распространенные промысловые виды: карп, карась, щука, окунь, плотва, ерш, лещ, сом. Рыболовные снасти (удочки, спиннинги и т. п.) можно приобрести в универмагах, специализированных магазинах или на вещевых рынках. Нетрудно их изготовить и самостоятельно (в продаже имеются крючки, лески, поплавки и другие элементы снастей).

Ловля рыбы разрешена на всех общественных водоемах при условии, что рыболов соблюдает определенные правила. С ними можно ознакомиться на сайте <http://www.hunterclub.by/>. Браконьерство, т. е. ловля рыбы в запретное время, либо в



недозволенных местах, либо недозволенными орудиями, способами и приемами, влечет за собой наложение штрафа в размере от пяти до пятидесяти базовых величин с конфискацией орудий добычи рыбы. Иные нарушения правил рыболовства влекут за собой предупреждение или наложение штрафа в размере до двадцати базовых величин.

## Домашние животные



Как и во многих других странах, жители Беларуси часто держат домашних животных. Самыми распространенными домашними питомцами являются кошки и собаки, а также птицы и аквариумные рыбки. Купить их можно либо в специализированных магазинах, на выставках либо рынках. Там же можно приобрести и специализированные товары для них — клетки, корм и т. п. Кроме того, можно взять себе собачку или котика бесплатно — в специальных центрах.

Хозяева домашних животных обязаны выполнять следующие правила: регулярно прививать своих питомцев от бешенства, выгуливать крупных собак в наморднике, надевать на них ошейник, убирать их фекалии и т. п.

## Чернобыль

В 1986 году произошла авария на Чернобыльской АЭС, расположенной в Украине, в нескольких километрах от границы с Беларусью. Большая часть радиоактивных осадков выпала на территорию Беларуси, одна пятая часть которой оказалась заражена радиоактивными йодом, стронцием и цезием. Тридцатикилометровая зона вокруг АЭС была полностью отселена и по сей день остается закрытой для проживания и посещения. Проживание в большинстве зараженных радиацией районов Беларуси (главным образом, в Гомельской и Могилевской областях) требует соблюдения норм радиационной безопасности.

Все продукты, продаваемые на рынках, особенно те из них, которые сильнее всего накапливают радиацию (грибы и ягоды), проходят радиологический контроль — чтобы избежать продажи продуктов, собранных (выращенных) на землях с повышенным уровнем радиации. Каждый продавец должен иметь справку, подтверждающую, что его продукты прошли такую проверку. При продаже продуктов в неотведенных для этих целей местах (например, вдоль дорог) риск приобретения продуктов (ягод, грибов и др.) с повышенным уровнем радиации достаточно велик, особенно в тех районах, которые подверглись радиоактивному загрязнению.

## 2. НАСЕЛЕНИЕ

### Общие сведения



Население Беларуси составляет около 9,5 миллионов человек. По числу жителей Беларусь — средняя как по мировым (87-е место), так и по европейским меркам (15-е место) страна. На каждом квадратном километре ее территории в среднем проживает около 45 человек — примерно столько же, сколько в среднем в мире.

Почти три четверти жителей Беларуси (74,3 %) проживают в городах. Всего их в стране более 100. Самым крупным городом Беларуси является Минск — почти 2 миллиона жителей. 11 городов насчитывают от 100 до 500 тысяч человек: Гомель, Могилев, Витебск, Гродно, Брест, Бобруйск, Барановичи, Борисов, Пинск, Орша и Мозырь. Еще 10 городов — от 50 до 100 жителей: Солигорск, Новополоцк, Лида, Молодечно, Полоцк, Жлобин, Светлогорск, Речица, Жодино и Слуцк. Около четверти жителей Беларуси (25,7 %) проживают в сельской местности, главным образом, в деревнях, которых в стране насчитывается более 20 тысяч.

### Национальный состав

Республика Беларусь — многонациональная страна. Согласно переписи населения 2009 года, в Беларуси проживают: белорусы (83,7 % населения), русские (8,3 %), поляки (3,1 %), украинцы (1,7 %) и евреи (0,1 %). Численность остальных национальных меньшинств составляет от нескольких десятков до нескольких тысяч человек.

По состоянию на 1 ноября 2011 года, в Беларуси статус беженца получили 838 человек. По странам происхождения они распределены следующим образом: Афганистан — 590 человек, Грузия — 135, Таджикистан — 32, Азербайджан — 29, Эфиопия — 23, Палестина — 9, Иран — 8, Пакистан — 5, Индия — 2, Армения — 1, Ирак — 1, Камерун — 1, Либерия — 1, Руанда — 1 человек.

### Языки

#### *Государственные языки*

Государственными языками в Беларуси являются белорусский и русский. Это родственные языки, относящиеся к восточноевропейской группе. Русским языком владеет 100 % населения страны. Кроме того, почти все жители Беларуси понимают белорусский язык, могут читать на нем, хотя и не всегда используют его в повседневном общении. По официальным данным, в семьях по-русски в Беларуси говорят около 70 % населения, а по-белорусски — только около 23 %.

Человеку, не владеющему ни русским, ни белорусским языком, с практической точки зрения лучше учить русский язык, который в ряде стран является либо государственным (Россия), либо официальным (Казахстан и Кыргызстан), либо языком межнационального общения (Азербайджан, Армения, Грузия, Латвия, Литва, Молдова, Таджикистан, Туркменистан, Узбекистан, Украина и Эстония). В то же время желательно освоить и белорусский язык, хотя бы несколько десятков основных слов, тем более что русский и белорусский алфавиты практически совпадают.

Знание основных понятий белорусского языка необходимо, так как, во-первых, часть надписей в общественных местах, на официальных документах и т. п. сделана на белорусском языке, а во-вторых, на бытовом уровне слова благодарности (например, «дзякуй» («спасибо») и «калі ласка» («пожалуйста»)) всегда позитивно воспринимаются местным населением как знак уважения иностранца к языку страны.

## Иностранные языки

Несмотря на то, что иностранные языки повсеместно изучаются в средней школе и университетах, реальное владение ими — не очень распространенное явление, особенно по сравнению с Западной Европой.

Как и в других странах, в большей мере иностранными языками владеет молодежь; среди лиц в возрасте старше 40 лет на иностранных языках разговаривают единицы. Большинство из тех, кто заявляет, что свободно владеет иностранными языками, говорит по-английски (около 5 % населения). Поэтому человек, знающий английский язык, имеет наибольшие шансы быть понятым — разумеется, в случае, если он не владеет каким-либо из славянских языков. Кроме английского в Беларуси распространено знание польского, немецкого, французского, испанского, итальянского языков. Восточными (арабским, фарси, дари, хинди, китайским, японским) и африканскими языками в стране владеют единицы.

## Изучение государственных языков



Русский и белорусский языки в обязательном порядке изучаются в школе. Поэтому дети беженцев школьного возраста смогут выучить эти языки во время посещения детского сада и школы. Взрослые беженцы выучить русский и белорусский языки могут следующим образом.

1. Беженцам в изучении русского языка помогает Белорусское общество Красного Креста. По вопросу изучения языка можно обратиться в эту организацию: г. Минск, ул. Карла Маркса, 35, тел.: +375 17 227 14 17.

2. Простой и дешевый способ изучения русского и белорусского языков — самообучение.

В книжных магазинах и на книжных ярмарках можно купить необходимые самоучители (учебники) и аудиоматериалы. Кроме того, их можно взять и в библиотеке (бесплатно). Наконец, пособия по русскому и белорусскому языкам можно найти в Интернете: например, учебник *Conversational Belarusian for English-speaking students by George Stankevich* можно бесплатно скачать по адресу: <http://www.belarus-misc.org/download/book01-rev2.pdf>.

3. Товарищества белоруской мовы імя Францішка Скарыны (Товарищество белорусского языка имени Франциска Скорины) ежегодно организует бесплатные курсы белорусского языка. Кроме того, в товариществе можно получить дополнительную информацию о курсах белорусского языка, проводимых в других местах. Адрес товарищества: г. Минск, ул. Румянцева, 13, тел.: +375 17 284 85 11.

4. Платные курсы русского и белорусского языков существуют во многих государственных и частных учебных заведениях и языковых курсах. Средняя стоимость такого курса составляет несколько сотен долларов США.

5. Самый эффективный, но и самый дорогой способ изучения языка — с помощью репетитора (индивидуального учителя), по объявлению. Одно двухчасовое занятие может стоить от 5 до 30 долларов, а на один курс может потребоваться до 100 занятий.

### 3. ГОСУДАРСТВО И ПРАВО

#### Государственное устройство

Согласно Конституции, Республика Беларусь является унитарным демократическим социальным правовым государством. Глава государства — Президент. Парламент называется Национальным собранием и состоит из двух палат — Палаты представителей и Совета Республики. Конституционный Суд призван следить за соблюдением Конституции. Правительство возглавляется премьер-министром, а отдельные министерства — министрами.

Административно-территориальное деление: шесть областей — Брестская, Витебская, Гомельская, Гродненская, Минская и Могилевская — и город Минск. Области и крупные города разделяются на районы (всего в стране их 142). Органы исполнительной власти называются исполнительными комитетами, или исполкомами. Например, районный исполнительный комитет (райисполком) — главный орган власти на уровне района. Исполкомы возглавляются председателями. На селе главная единица управления — сельсовет, который является органом управления нескольких деревень. В ведении исполкомов и сельсоветов находятся многочисленные вопросы, которые касаются жизни. Например, вопросы образования, здравоохранения, трудоустройства, социального обеспечения, жилищные вопросы.

Письменные обращения граждан должны рассматриваться государственными органами в месячный срок, а административные процедуры должны осуществляться по принципу «одного окна». Вместе с тем, необходимо знать о возможности обжалования действий чиновников и иных должностных лиц как у вышестоящего начальства, так и в прокуратуре или суде. Кроме того, следует помнить, что в каждом учреждении есть «Книга замечаний и предложений», в которой посетитель, недовольный качеством предоставленных ему услуг, может оставить соответствующую запись.

#### Милиция



Главным государственным органом, призванным обеспечивать правопорядок и борьбу с преступностью, является милиция (в других государствах она называется полицией). Все сотрудники милиции носят специальную форму (может отличаться в зависимости от подразделения) и бэджи, на которых

указаны их имена и должности. Каждый сотрудник милиции также имеет удостоверение.

Работой милиции руководит Министерство внутренних дел (МВД), которому подчиняются областные и районные управления и отделы внутренних дел. На низовом уровне за поддержание правопорядка на своем участке — нескольких улицах или кварталах в городе, или нескольких деревнях на селе отвечает участковый — младший офицер милиции (лейтенант или капитан). Если беженцу необходима помощь милиции, то следует обратиться за содействием именно к участковому.

Помимо участкового милиционера в своей повседневной жизни беженец чаще всего сталкивается с сотрудниками подразделений милиции по гражданству и миграции; ГАИ; общественной безопасности, а также криминальной милиции.

Если беженец стал жертвой преступления, например кражи, ограбления или разбойного нападения, он должен обратиться в ближайшее отделение милиции с соответствующим заявлением или же вызвать милицию по телефону 102 (звонок на этот номер является бесплатным с любого телефона). Вообще по телефону 102 в милицию можно обращаться по любому вопросу — дежурный сотрудник разъяснит, что надо делать в каждом конкретном случае.

Жалобу на неправомерные действия сотрудников милиции можно подать как их вышестоящим начальникам, так и в службу собственной безопасности МВД («телефон доверия»).

## Суд, прокуратура, адвокатура

Судебная власть в Беларуси принадлежит судам. Система общих судов включает районные, областные, Минский городской и Верховный суды. Надзор за соблюдением законности осуществляет прокуратура. В случае, если беженец считает, что какой-либо государственный орган нарушает закон, он может обратиться с соответствующим заявлением в суд или прокуратуру.



Юридическую помощь в Беларуси оказывают адвокаты, имеющие соответствующую лицензию и состоящие в коллегии адвокатов (районной или городской). Адреса коллегий адвокатов можно найти на сайте Республиканской коллегии адвокатов: <http://www.rka.by/>.

В соответствии с Законом «Об адвокатуре» адвокаты оказывают следующие виды юридической помощи:

— дают консультации и разъяснения по юридическим вопросам, устные и письменные справки по законодательству;

— составляют заявления, жалобы и другие документы правового характера, осуществляют представительство в судах и других органах и организациях по гражданским делам и делам об административных правонарушениях;

— участвуют в предварительном следствии и в суде по уголовным делам в качестве защитников, а также представителей потерпевших, гражданских истцов, гражданских ответчиков;

— оказывают физическим и юридическим лицам иную правовую помощь.

Юридическая помощь, оказываемая адвокатами, как правило, является платной. Юридическая помощь оказывается коллегиями адвокатов бесплатно (за счет своих средств) истцам в судах первой инстанции при ведении дел, связанных с трудовыми правоотношениями, о взыскании алиментов, о возмещении вреда, причиненного увечьем или иным повреждением здоровья, связанным с работой, инвалидам 1-й и 2-й групп при даче консультаций, не требующих ознакомления с делом, и физическим лицам, освобожденным в установленном порядке от оплаты юридической помощи, а также в некоторых других случаях.

Кроме того, бесплатную помощь по некоторым вопросам можно получить в Службе по консультированию беженцев и юридической клинике БГУ.

### **Служба по консультированию беженцев:**

горячая линия — тел.: (044) 753 35 22, (033) 635 21 66

Минск, ул. Ольшевского, 74, тел. +375 17 228 59 64; e-mail: [vdm\\_rcs@undp.by](mailto:vdm_rcs@undp.by)

Брест, ул. Кирова, 105, тел. (029) 723 40 37

Витебск, ул. Пушкина, 6, комн. 219, тел. (0212) 36 48 31

Гомель, ул. Юбилейная, 8, комн. 2, тел. (0232) 58 68 86

Гродно, тел. (029) 866 87 81

### **Юридическая клиника БГУ:**

Минск, ул. Ленинградская, 8, комн. 114, 115; тел. +375 17 209 55 23;

e-mail: [klinikabsu@mail.ru](mailto:klinikabsu@mail.ru)

## Наказания за совершение преступлений

Правонарушения в Беларуси наказываются предупреждениями, штрафами, административным арестом, ограничением или лишением свободы. За самые тяжкие преступления может быть назначено пожизненное заключение или смертная казнь (расстрел).

Преступники, осужденные на лишение свободы, обычно отбывают срок наказания в исправительных колониях. Исправительная колония — это охраняемая территория площадью несколько гектаров, огороженная колючей проволокой, на которой расположены жилые и производственные помещения. Заключение имеют право на получение передач и некоторое количество встреч с родными и близкими.



## **Общественные организации**

В связи с тем, что самыми многочисленными в Беларуси являются беженцы из Афганистана и Грузии, наибольшее развитие получили общественные организации беженцев из этих двух стран:

### **Афганские:**

- *Международная благотворительная общественная организация афганских беженцев «Афганская община» (Минск);*
- *Международное общественное объединение «Афганская община, землячество и беженцы» (Минск);*
- *Местный фонд поддержки вынужденных мигрантов «Интеграция-А» (Гомель).*

### **Грузинские:**

- *Гродненское общественное объединение грузин (Гродно);*
- *Грузинское культурно-просветительское общество «Мамули» (Минск).*

Кроме того, в Беларуси действуют общественные организации других национальных меньшинств и землячеств: таджикских, азербайджанских, иранских и др.

## 4. СТАТУС БЕЖЕНЦА

### Права беженца



Иностранец, которому предоставлен статус беженца, имеет право на:

- получение информации о своих правах и обязанностях;
- получение удостоверения беженца;
- получение разрешения на временное проживание в Беларуси на срок не более одного года для получения разрешения на постоянное проживание в Беларуси;
- самостоятельное поселение в семье гражданина Беларуси или постоянно проживающего в Республике Беларусь иностранца в порядке, установленном законодательством

Республики Беларусь, если при вселении иностранца, которому предоставлен статус беженца, и членов его семьи размер жилой площади будет составлять не менее 6 м<sup>2</sup> на каждого проживающего;

— проживание в месте временного поселения в случае отсутствия возможности самостоятельного поселения на срок до оформления разрешения на постоянное проживание в Беларуси, но не более одного года;

— получение денежной помощи в порядке и размерах, определенных Советом Министров Беларуси;

— содействие Департамента по гражданству и миграции МВД в получении сведений о близких родственниках, проживающих в государстве гражданской принадлежности либо прежнего обычного места жительства;

— добровольное возвращение в государство гражданской принадлежности либо прежнего обычного места жительства;

— выезд на постоянное место жительства в другое государство;

— воссоединение семьи;

— обращение в Управление Верховного комиссара ООН по делам беженцев;

— судебную защиту наравне с гражданами Республики Беларусь;

— пользование иными правами наравне с иностранцами, постоянно проживающими в Беларуси, если иное не определено ее законодательными актами и международными договорами.

Несовершеннолетний иностранец, которому предоставлен статус беженца, кроме упомянутых прав имеет также право на обучение в учреждениях, обеспечивающих получение дошкольного и общего среднего образования, и медицинское обслуживание наравне с несовершеннолетними гражданами Беларуси.

### Обязанности беженца

Иностранец, которому предоставлен статус беженца, обязан:

— соблюдать Конституцию Беларуси, Закон «О предоставлении иностранным гражданам и лицам без гражданства статуса беженца, дополнительной и временной защиты в Республике Беларусь», иные акты законодательства Беларуси и уважать национальные традиции белорусского народа;

— стать на учет в подразделении по гражданству и миграции по месту жительства или временного проживания в Беларуси в течение трех рабочих дней после ознакомления с решением о предоставлении статуса беженца;

— сообщить в течение семи дней в подразделение по гражданству и миграции сведения об изменении фамилии, собственного имени, отчества, состава семьи, семейного положения, приобретении гражданства другого государства;

— сообщить в подразделение по гражданству и миграции о намерении выехать на постоянное место жительства за пределы Беларуси;

- стать на учет в подразделении по гражданству и миграции при перемене места жительства или временного проживания в Беларуси в течение трех рабочих дней со дня регистрации по новому месту жительства или временного проживания в Беларуси;
- исполнять иные обязанности наравне с иностранцами, постоянно проживающими в Беларуси, если иное не определено ее законодательными актами и международными договорами.

### **Приобретение гражданства**



Лица, признанные беженцами в установленном законом порядке, могут быть приняты в гражданство Беларуси по истечении 7 лет с момента признания их беженцами. Условия получения гражданства Беларуси следующие: соблюдение и уважение Конституции и законов государства, знание одного из государственных языков; наличие законного источника средств существования и отсутствие гражданства другого государства.

### **Выезд из Беларуси**

Иностранцы, имеющие статус беженца в Беларуси, могут выезжать в другие страны. Для этого беженец обязан оформить в подразделении по гражданству и миграции необходимые документы. Кроме того, для въезда в иностранное государство необходима виза (либо иной разрешительный документ, предусмотренный национальным законодательством иностранного государства).

## 5. ОБРАЗОВАНИЕ

### Детские сады



Детские сады — это специальные учреждения, в которых дети в возрасте от 2—3 до 6—7 лет могут проводить большую часть рабочих дней недели (с 8.00—9.00 до 17.00—19.00). В детских садах дети обеспечиваются питанием, развлечениями, прогулками, отдыхом (дневным сном) и обучением в игровой форме.

Зачисление детей в детские сады осуществляется по принципу наличия свободных мест. Стоимость посещения детского сада является невысокой и зависит от конкретного детского сада. Все выплаты должны производиться в безналичной форме, на специальный счет соответствующего детского сада.

### Среднее образование

В школу дети идут, как правило, в 6 лет. Зачисление в начальную школу (1—4-е классы) осуществляется по территориальному принципу. Каждого ребенка по достижении им шестилетнего возраста местные власти приписывают к ближайшей школе. Если по какой-то причине ребенка в школу не записали, а уже приближается сентябрь, месяц начала занятий в школе, необходимо обратиться в районный (городской) отдел образования с соответствующей просьбой. Желательно, чтобы ребенок, который идет в первый класс, умел читать и считать до 100, но это не является обязательным требованием.

Кроме средних школ в Беларуси действуют гимназии и лицеи — средние учебные заведения, в которых углубленно изучаются отдельные предметы (например, физико-математические или гуманитарные дисциплины). Поступать в гимназию могут дети, закончившие начальную школу (4 класса). Зачисление в гимназии происходит на конкурсной основе.

### Образование для детей с особенностями развития

Дети-инвалиды, а также дети с особенностями психофизического развития могут получать образование на дому или в специальных школах, или в школах-интернатах. Для зачисления ребенка в такую школу необходимо медицинское направление и согласие родителей (опекунов).

### Профессионально-техническое образование

В Республике Беларусь существует развитая сеть учебных заведений в системе профессионально-технического образования. В настоящее время она включает в себя профессионально-технические училища, профессиональные лицеи, профессионально-технические колледжи. Они предоставляют профессионально-техническое и общее среднее образование с присвоением квалификации рабочего по массовым профессиям и выдачей диплома о профессионально-техническом образовании.

### Среднее специальное образование

К учебным заведениям, в которых можно получить среднее специальное образование, относятся техникумы (училища), колледжи, школы-колледжи искусств, гимназии-колледжи искусств, профессионально-технические колледжи, лингвистические гимназии-колледжи, высшие колледжи.

Среднее специальное образование предоставляется на основе общего базового, общего среднего и профессионально-технического образования. Обучение ведется на дневной, заочной и вечерней формах и длится от 2 до 4 лет.

## Высшее образование



В Беларуси действуют 45 государственных высших учебных заведения (30 университетов, 7 академий, 4 института, 4 высших колледжа), а также 10 коммерческих вузов. Ведущим является Белорусский государственный университет (БГУ). Высшая школа Беларуси готовит специалистов по 360 специальностям и более чем 2000 специализаций.

Ограничений по возрасту для учебы в университете нет. Поступление осуществляется следующим образом: во-первых, абитуриент должен иметь среднее образование; во-вторых, пройти централизованное тестирование (ЦТ) по тем предметам, ко-

торые установлены для поступления в соответствующий вуз. Например, студент, желающий поступить на экономический факультет Белорусской государственной сельскохозяйственной академии, должен пройти ЦТ по математике, английскому и русскому или белорусскому языку. Тестирование проводится в июне каждого года и является платным, однако его стоимость — невысока (в 2011 году — около 2 долларов США за тестирование по одному предмету).

В среднем около 40 % мест в государственных университетах страны — бесплатные (в частных вузах обучение полностью платное). Возможность учиться бесплатно (бюджетная форма обучения) предоставляется студентам, получившим наивысшие баллы по итогам ЦТ. Стоимость платного обучения в зависимости от вуза составляет от 600 до 1500 долларов США в год. Студентам, которые хорошо учатся, могут предоставляться скидки.

Обучение в университете длится 4—5 лет и бывает как очным, так и заочным. Студентам, обучающимся за счет государства, обычно предоставляются общежитие и стипендия. Студенты, получившие высшее образование в государственном университете бесплатно, обязаны отработать 2 года по направлению, т. е. на тех предприятиях или в тех учреждениях, которые для них определит специальная комиссия. Например, большинство выпускников Минского государственного медицинского университета первоначально направляются на работу в районные больницы и поликлиники. В случае, если выпускник хочет работать в другом месте по собственному желанию, он обязан возместить государству стоимость своего обучения (примерно эквивалентна стоимости платного обучения в его вузе). Студенты платной формы обучения стипендии не получают; с другой стороны, обязательное распределение их также не касается и они могут выбрать себе первое место работы самостоятельно.

### Курсы и образовательные программы

Помимо формального образования в стране действует множество курсов, позволяющих обучиться какому-либо конкретному профессиональному навыку или умению: языковые курсы, курсы компьютерной грамотности, кройки и шитья, кулинарии и т. д. Как правило, такие курсы являются краткосрочными (1—6 месяцев) и платными. Кроме того, некоторые предприятия и учреждения бесплатно обучают лиц, поступающих туда на работу. Например, желающие поступить на работу в один из троллейбусных парков Минска, могут быть бесплатно обучены вождению троллейбуса. Объявления о таких курсах обычно размещаются в газетах и Интернете, а также в рекламных объявлениях в общественном транспорте.

### Подтверждение образования и квалификации

В Беларуси не требуют признания только документы об образовании, выданные в России, Казахстане, Кыргызстане и Таджикистане. Что касается документов об образовании (квалификации) других государств, то необходимо официальное признание их соответствия аналогичным белорусским документам. Такое признание будет осу-

ществляться Национальным центром экспертиз и признания документов образования (в настоящее время этим занимается Отдел экспертиз и признаний документов Республиканского института высшей школы: Минск, ул. Московская, 15, кабинет 219, тел. +375 17 228 13 13).

Заявление о признании документов об образовании составляется в свободной форме и должно содержать следующие сведения:

- цель признания;
- наименование учреждения, выдавшего документ об образовании;
- академическая степень (при наличии);
- профессиональная квалификация, специальность;
- срок обучения.

К заявлению должны быть приложены заверенные и легализованные в установленном порядке копии документов об образовании (и их перевод), а также документов, удостоверяющих личность.

## 6. ЗДРАВООХРАНЕНИЕ

### Общие сведения



Как и в других европейских странах, в Беларуси ликвидированы такие инфекционные заболевания, как оспа, малярия, холера, тиф, паратифы и т. п. В то же время достаточно серьезными проблемами общественного здравоохранения являются такие инфекционные заболевания, как туберкулез, ВИЧ/СПИД, чесотка, а также болезни, передающиеся половым путем (трихомониаз, хламидиоз, сифилис). Поэтому особое значение имеют соблюдение личной гигиены и минимизация физического контакта с лицами, которые могут быть переносчиками инфекции, а также использование контрацепции во время половых контактов с непостоянными партнерами.

Беженцы имеют такое же право на получение медицинских услуг, как и иностранцы, постоянно проживающие в Беларуси. Базовое медицинское обеспечение в Беларуси является бесплатным. Оно обеспечивается через сеть государственных поликлиник, больниц и диспансеров. Кроме того, в стране предоставляются платные медицинские услуги — как государственными, так и частными медицинскими учреждениями.

### Государственные поликлиники

Каждый житель Беларуси приписан по месту его регистрации к конкретной поликлинике. После получения регистрации беженец должен узнать, к какой поликлинике он приписан. Проще всего узнать об этом, спросив у соседей, поскольку жители одного дома или одной улицы обычно приписаны к одной и той же поликлинике.

Поликлиника — это медицинское учреждение, в котором работают врачи всех профилей, а также есть оборудование для основных медицинских обследований (флюорографии, кардиографии, анализа крови и мочи и т. п.) и лечебных процедур.

Впервые придя в поликлинику, надо обратиться в регистратуру, где на каждого больного заводится медицинская карта, т. е. специальный блокнот, в который врачи заносят сведения о состоянии здоровья пациента и назначенном ему лечении. Прием больных ведется по записи, которую можно осуществить либо по телефону (позвонив в поликлинику), либо лично, обратившись в соответствующее окошко в вестибюле поликлиники. В обоих случаях пациент получает на руки талон, в котором указаны номер кабинета, имя врача и время посещения.

Первичный прием больных ведет участковый терапевт, т. е. врач общей практики, который определяет курс лечения по заболеваниям общего характера (таким, например, как простуда) и в случае необходимости направляет больного к «узким» специалистам — офтальмологу, отоларингологу, урологу, гинекологу или хирургу, работающим в той же поликлинике. Врачи поликлиники принимают решения, нужно ли более глубокое обследование в специализированных медицинских центрах. Они же решают, есть ли необходимость госпитализации больного.

В случае заболевания, не позволяющего больному самостоятельно добраться до поликлиники, в период с 7.30 до 15.00 можно вызвать врача на дом. Для этого нужно позвонить в свою поликлинику, назвать свои имя, фамилию, адрес и описать симптомы заболевания. В течение рабочего дня участковый врач обязательно посетит больного и назначит ему лечение, в частности выпишет необходимые лекарства. В случае осложнения течения заболевания участковый врач может решить вопрос о госпитализации (также бесплатной).



Если же симптомы заболевания являются крайне тревожными (резкие боли, высокая температура и т. п.), необходимо вызывать неотложную (скорую) медицинскую помощь по телефону 103. Вызов скорой помощи является бесплатным с любого телефона.

### **Больничный лист**

Больничный лист — это документ, который выдается участковым врачом работнику для получения оплаты за дни болезни. Без больничного листа отсутствие на рабочем месте расценивается как прогул. Первоначально лист открывается на три дня, а потом продлевается по мере необходимости.

### **Охрана материнства и детства**

Охране материнства и детства в Беларуси уделяется особое внимание. Уровень младенческой и материнской смертности соответствует уровню развитых европейских стран.

Беременные женщины берутся на учет в поликлиниках по месту жительства и находятся под постоянным медицинским контролем: они обязаны регулярно сдавать анализы, проходить специальные осмотры и обследования.

Роды осуществляются в родильных домах, куда беременные женщины помещаются непосредственно накануне родов. В случае, если существует риск преждевременных родов, беременная женщина может быть направлена в больницу заблаговременно. После родов женщина остается в роддоме, как правило, на 3—5 дней.

Все новорожденные автоматически ставятся на учет в детских или обычных поликлиниках по месту их жительства. За состоянием их здоровья и общего развития следит участковый педиатр (детский врач), который регулярно посещает младенцев на дому либо осматривает их в поликлинике. В установленный срок детям делаются прививки от ряда инфекционных болезней (кори, дифтерии, столбняка, полиомиелита, туберкулеза, коклюша). В случае, если родители отказываются от обязательных прививок, они подписывают соответствующее заявление о том, что берут на себя полную ответственность за возможные последствия для здоровья их детей.



### **Государственные больницы и клиники**

Лечение тяжелых форм заболеваний осуществляется в государственных больницах и клиниках по направлению из районных поликлиник или скорой помощи. Лечение и пребывание в больницах и клиниках (включая питание) является полностью бесплатным. Исключение составляют случаи, когда пациент хочет находиться в палате повышенной комфортности — эта услуга предоставляется за дополнительную плату. Кроме того, в некоторых случаях пациент может отказаться от предлагаемых ему бесплатных медицинских средств (например, глазного хрусталика или искусственного протеза) и приобрести их аналоги за свой счет.

### **Платные медицинские услуги**

В Минске и крупных городах работают частные медицинские центры, которые оказывают широкий спектр медицинских услуг на платной основе. Кроме того, платные услуги оказывают и государственные медицинские учреждения.

### **Аптеки**

Лекарства продаются в аптеках и аптечных киосках. Приобретение лекарств у частных лиц (например, по объявлению в газете) весьма нежелательно из-за риска приобретения некачественного, поддельного или просроченного препарата.



Аптеки в Беларуси бывают государственными и частными, но цены на лекарства в них разнятся незначительно. Как правило, цены в государственных аптеках несколько ниже. Кроме того, необходимо помнить о том, что цены на одно и то же лекарство в аптеках могут быть разными. Как правило, эта разница незначительна (5—10 % от стоимости лекарства), но в случае приобретения дорогого препарата может составить существенную сумму. Сопоставить стоимость лекарств, имеющих в продаже, можно путем обзвона (обхода) нескольких близлежащих аптек. О наличии того или иного лекарства в аптеках Минска можно узнать по телефону 169 либо на сайте <http://169.med.by/>.

Лекарства с одним и тем же действующим веществом часто продаются под разными названиями и по разной цене. При этом лекарства, произведенные в Беларуси, как правило, дешевле иностранных аналогов. Поэтому беженцу стоит проконсультироваться по вопросу о соотношении «цена/качество» с врачом, выписывающим лекарство, или же с аптечным фармацевтом (провизором).

Большинство лекарств может быть приобретено без рецепта. Льготные лекарства выписываются врачом только для инвалидов первой и второй групп, а также некоторых других групп населения — за 10 % стоимости или бесплатно.

### **Специализированные медицинские магазины**

Очки продаются в специализированных магазинах (отделах) «Оптика» — как государственных, так и частных. Как правило, очки изготавливаются по рецепту, однако если заказчик точно знает, какие линзы ему нужны, очки можно купить и без рецепта. Проверить остроту зрения и выписать рецепт на очки (бесплатно) можно в своей районной поликлинике. Солнечные очки не стоит приобретать «с рук» из-за риска покупки некачественного товара. Слуховые аппараты, трости, бандажи и прочие медицинские приспособления продаются в магазинах «Медицинская техника».

### *Контрацептивы*

Презервативы продаются не только в аптеках, но и в продовольственных магазинах и других торговых точках. А вот внутриматочные и оральные контрацептивы можно приобрести только в аптеках.

## 7. ТРУДОУСТРОЙСТВО



Беженцы имеют право на трудоустройство и занятие предпринимательской деятельностью наравне с иностранными гражданами, постоянно проживающими в Беларуси.

### Организация собственного бизнеса

Предпринимательская деятельность беженцев может осуществляться в следующих формах:

- индивидуальное предпринимательство;
- частное унитарное предприятие;
- крестьянское или фермерское хозяйство;
- услуги в сфере агроэкотуризма и ремесленной деятельности.

Ведение бизнеса предполагает государственную регистрацию. Предпринимательство без регистрации (например, сдача помещений под размещение складов или офисов, пошив одежды на дому или использование личного автомобиля в качестве такси) является незаконным и наказывается штрафом от 10 до 15 базовых величин с конфискацией дохода. А вот ремесленная деятельность и деятельность по оказанию услуг в сфере агроэкотуризма могут осуществляться — при соблюдении определенных условий — вообще без регистрации.

Проще и дешевле всего зарегистрироваться в качестве индивидуального предпринимателя (ИП). Это можно сделать всего за неделю, потратив немного денег. Для регистрации в качестве ИП беженцу нужно подать в местный райисполком:

- заявление установленной формы (можно бесплатно получить в исполкоме),
- фотографию (как на паспорт), и
- платежный документ (оригинал или копия), подтверждающий уплату государственной пошлины за регистрацию.

При подаче заявления у беженца попросят предъявить удостоверение беженца, в котором должна быть сделана отметка о разрешении на временное проживание в Беларуси. Государственная регистрация ИП осуществляется в день подачи документов, а свидетельство выдается на следующий день. Кроме того, в течение 5 рабочих дней регистрирующий орган, действующий по принципу «одного окна», осуществит постановку ИП на учет в налоговых органах, органах государственной статистики и органах Фонда социальной защиты населения, а также в страховом предприятии «Белгосстрах». Кроме того, ИП, среднемесячная выручка которого превышает 1000 базовых величин, должен иметь расчетный счет в банке (открытие счета обойдется в несколько тысяч рублей). Наличие печати для ИП необязательно.

Ведение бизнеса в качестве ИП имеет много положительных сторон:

- упрощенный бухгалтерский учет;
- не обязательно иметь в штате главного бухгалтера;
- не нужно иметь специальное помещение для юридического адреса;
- не нужно формировать уставной фонд;
- в некоторых случаях можно использовать специальную систему налогообложения (уплачивать единый налог);
- невысокий уровень налогообложения, а также освобождение от уплаты НДС в определенных условиях.

К главным недостаткам ИП относятся:

- 1) ИП несет ответственность по своим обязательствам всем принадлежащим ему имуществом,
- 2) он может привлекать для ведения предпринимательской деятельности лишь членов семьи и близких родственников — супруга (супругу), родителей, детей, усыновителей, усыновленных (удочеренных), родных братьев и сестер, деда, бабуку, внуков.

Полезную информацию, включая шаблоны различных документов, необходимых для регистрации и ведения бизнеса, можно найти на сайте <http://www.bel.biz/>. Кроме того, необходимую информацию можно получить при обращении в бизнес-инкубаторы, отделы по предпринимательству исполкомов.

Беженец, официально зарегистрированный в качестве безработного (см. ниже), может получить государственную субсидию на открытие своего бизнеса. Для этого нужно пройти бесплатное обучение основам предпринимательства (с возможностью получения стипендии), представить к защите свой бизнес-план и подать заявление с просьбой оказать поддержку на открытие собственного дела. Размер субсидии следует уточнять в соответствующих структурах. В течение трех месяцев получатель субсидии обязан отчитаться о ее целевом использовании (приобретение оборудования, инструментов, машин, механизмов, сырья, материалов, оплата услуг и т. п.).

## **Поиск работы**

Государственные центры занятости населения оказывают помощь безработным в поиске работы. Эти центры действуют в каждом районе Беларуси. Кроме того, на официальном сайте Министерства труда и социальной защиты размещены «Общереспубликанский банк вакансий» и «Сведения о наличии вакансий и свободного жилья в организациях Республики Беларусь». Сведения о наличии вакансий и свободного жилья содержат информацию о вакансиях с предоставлением жилья в хозяйствах страны (как правило, речь идет об агропромышленном комплексе). Для уточнения условий труда, проживания, размера заработной платы и своевременности ее выплаты, а также другой интересующей информации следует обращаться непосредственно в указанное хозяйство.

Кроме того, поиск работы по найму можно осуществлять самостоятельно с помощью специализированных печатных изданий, таких как газета «Работа для Вас», или в Интернете, на специализированных (таких, например, как <http://www.rabota.by/>) или информационно-новостных сайтах (таких, например, как <http://www.tut.by/>).

## **Пособие по безработице**

Безработным беженцам наравне с гражданами Беларуси может быть предоставлено пособие по безработице. Условие — отсутствие работы и заработка, а также регистрация в органах по труду, занятости и социальной защите по месту жительства. Пособие назначается в случае, когда зарегистрированному безработному не может быть предложена работа, соответствующая его профессиональным знаниям и навыкам. С другой стороны, лицо, которое более 3 раз необоснованно отказывается от предлагаемого трудоустройства, может быть лишено регистрации в качестве безработного и, соответственно, пособия по безработице.

Размер пособия по безработице по состоянию в июне 2011 года составлял 100 000 рублей. Безработным беженцам, имеющим на иждивении детей в возрасте до 14 лет или ребенка-инвалида в возрасте до 18 лет, размер пособия по безработице увеличивается на 10 %, а при наличии трех и более детей (или двух и более детей-инвалидов) указанного возраста — на 20 %.

Лица, имеющие статус безработного, обязаны участвовать в общественных работах (таких, например, как уборка улиц). Эта работа оплачивается дополнительно. В случае отказа от участия в общественных работах лицо лишается статуса безработного и, соответственно, пособия по безработице.

Если безработный беженец едет к новому месту работы по направлению органов по труду, занятости и социальной защите, он может получить компенсационную выплату в размере 5 бюджетов прожиточного минимума (БПМ) и дополнительно по одной величине БПМ на каждого члена его семьи. Кроме того, при переселении возмещаются расходы по переезду безработного беженца и членов его семьи.

## **Профессиональная подготовка и повышение квалификации**

Беженцам, зарегистрированным безработными, гарантируется бесплатная профессиональная ориентация, психологическая поддержка, профессиональная подготовка, переподготовка и повышение квалификации с учетом общественных потребностей и в соответствии с имеющимися склонностями, способностями и навыками.

Профессиональное обучение безработных проводится на дневной форме обучения как в учреждениях образования, так и на производстве. Продолжительность обучения — до 12 месяцев. Во время обучения по направлению органов службы занятости населения выплачивается стипендия в размере от 1 до 3 базовых величин, оказывается материальная помощь, компенсируются расходы на проезд и проживание при прохождении обучения не по месту регистрации.

## 8. СОЦИАЛЬНОЕ ОБЕСПЕЧЕНИЕ

### Пенсии

В Беларуси мужчины, достигшие 60-летнего возраста, и женщины, достигшие 55-летнего возраста, имеют право на получение пенсии. Этот же принцип распространяется и на беженцев. Пенсии по возрасту бывают трудовыми и социальными. Право на трудовую пенсию имеют лица, которые в период работы или занятия иными видами деятельности подлежали государственному социальному страхованию. При этом, право на трудовую пенсию по возрасту предоставляется при условии уплаты обязательных страховых взносов не менее 5 лет. Нетрудоспособные граждане, не получающие трудовую пенсию, имеют право на социальную пенсию. Размер социальных пенсий, как правило, ниже трудовых.

Инвалиды имеют право на получение пенсий по инвалидности. Еще один вид пенсий — пенсии по случаю потери кормильца, которые назначаются нетрудоспособным членам семьи умершего кормильца, состоявшие на его иждивении. При этом детям, не достигшим 18-летнего возраста, пенсии назначаются независимо от того, состояли ли они на иждивении кормильца.

Назначением пенсий занимаются органы по труду, занятости и социальной защите по месту жительства. Для получения пенсии беженцу необходимо подать в этот орган соответствующее заявление и представить необходимые документы. Пенсии выплачиваются ежемесячно через почтовые отделения или отделения банков. Пенсионерам-инвалидам или пенсионерам престарелого возраста пенсия может доставляться на дом. В случае, если беженец имеет право на пенсии двух видов (например, по возрасту и по инвалидности), то назначается (по их выбору) одна из них.

### Пособия и социальная помощь

Денежные пособия выплачиваются матерям детей в возрасте до 3 лет, пособие в связи с утратой кормильца (одного из родителей) — детям в возрасте до 18 лет, жертвам несчастных случаев и др.

Кроме того, населению предоставляется государственная адресная социальная помощь в виде:

— ежемесячного социального пособия и (или) единовременного социального пособия на приобретение продуктов питания, лекарственных средств, одежды, обуви, школьных принадлежностей и на другие нужды для обеспечения нормальной жизнедеятельности, а также на оплату (полностью или частично) жилищно-коммунальных услуг;

— социального пособия на оплату технических средств социальной реабилитации.

Ежемесячное социальное пособие предоставляется семьям и гражданам при условии, что их среднедушевой доход ниже бюджета прожиточного минимума в среднем на душу населения, утвержденного Правительством Республики Беларусь, на период от одного до шести месяцев.

Единовременное социальное пособие предоставляется семьям (гражданам), оказавшимся в трудной жизненной ситуации, при условии, что их среднедушевой доход не превышает 150 % бюджета прожиточного минимума, один раз в год.

Социальное пособие на оплату технических средств социальной реабилитации предоставляется детям в возрасте до 18 лет, не признанным инвалидами, но нуждающимся по медицинским показаниям в таких средствах, а также инвалидам III группы, независимо от величины среднедушевого дохода семьи (гражданина) в размере стоимости технических средств социальной реабилитации.

Дети в возрасте до 2 лет бесплатно обеспечиваются продуктами питания, при условии, если доходы родителей в месяц не превышают бюджет прожиточного минимума в среднем на душу населения, утвержденного Правительством Республики Беларусь, каждые шесть месяцев до достижения ребенком возраста 2 лет.

При рождении троих и более детей — без учета среднедушевого дохода семьи.

## **Льготы**

В Республике Беларусь льготы предоставляются различным социально уязвимым слоям населения. К ним относятся: инвалиды, многодетные семьи, пенсионеры и др. Этим категориям граждан предоставляются социальные льготы по проезду на пассажирском транспорте, по оплате за техническое обслуживание, пользование жилыми помещениями, коммунальные услуги, по лекарственному обеспечению, обеспечению техническими средствами социальной реабилитации и др.

Многодетным семьям предоставляются льготные кредиты на жилье.

Беженцам, желающим получить консультацию о их праве на какие-либо льготы, следует обращаться в органы по труду, занятости и социальной защите местных исполкомов.

## 9. ЖИЛЬЕ

### Регистрация



Хотя институт прописки в Беларуси отменен, в паспорте или документе, его заменяющем, должна присутствовать отметка о регистрации по определенному адресу. Наличие регистрации позволяет пользоваться услугами здравоохранения и социального обеспечения по месту жительства. Отсутствие регистрации, напротив, является административным правонарушением и наказывается штрафом.

Регистрация производится в отделах по гражданству и миграции (ОГиМ) местных отделений милиции. Для того чтобы получить регистрацию, необходимо сдать туда паспорт, а также заполнить соответствующую анкету и оплатить небольшую государственную пошлину.

### Аренда жилья

Аренда жилья является самым доступным и быстрым способом решения жилищной проблемы. В городах Беларуси сдается внаем большое количество квартир любого размера — одно-, двух-, трехкомнатных и более. Весьма распространенной также является сдача внаем отдельных комнат. При этом важно помнить, что существует прямая зависимость: чем больше населенный пункт, тем больше самого разного жилья там сдается, но цены на него выше, чем в городах поменьше. И наоборот — в сельской местности и небольших городах аренда жилья обходится значительно дешевле, чем в Минске или областных центрах, однако выставляемых на аренду квартир и домов — значительно меньше.

Самостоятельный поиск жилья для аренды проще всего осуществлять с помощью рекламных газет (таких, например, как «Из рук в руки») или же через Интернет (например, через сайт <http://www.a-h.by/>). При этом важно помнить, что многие квартиры сдаются через агентства недвижимости, которые берут за свои услуги от нескольких десятков долларов до 1–2-месячной стоимости аренды. Как правило, агентства предоставляют адреса квартир, выставленных на сдачу, только при условии предоплаты. Это позволяет недобросовестным агентам предлагать потенциальным квартиросъемщикам квартиры, которые, как оказывается впоследствии, либо «только что сданы», либо находятся в непригодном для проживания состоянии. А когда потенциальный квартиросъемщик, потратив несколько дней на ознакомление с этими заведомо неприемлемыми «вариантами», требует вернуть ему предоплату, такие агенты под всякими предлогами стремятся удержать деньги у себя. Поэтому наиболее оптимальным и экономным представляется вариант поиска жилья, выставленного для сдачи непосредственно собственниками. А в случае поиска жилья с помощью агентства рекомендуется настаивать на оплате услуг по факту их оказания, т. е. уже после того, как жилье найдено.

Согласно закону, арендодателю и квартиросъемщику следует оформить арендный договор, в котором должна быть указана стоимость и продолжительность аренды. Однако на практике преобладают устные договоренности об аренде жилья (без заключения договора). С точки зрения закона, такие договоренности являются административным правонарушением и наказываются серьезным штрафом. Такие договоренности также ставят квартиросъемщика в зависимое положение, поскольку хозяин жилья может в любой момент расторгнуть договоренность или потребовать увеличения платы. Кроме того, в этом случае существует риск стать жертвой обмана, при котором мошенник сначала арендует жилье якобы для себя (на непродолжительный срок), а потом — под видом собственника и на основании устной договоренности — сдает его на длительный срок другим лицам с требованием предоплаты и исчезает вместе с деньгами. Второй вариант мошенничества — когда мошенник «сдает» с предоплатой одну и ту же снятую им ранее квартиру нескольким лицам.



Как правило, стоимость аренды не включает в себя стоимость коммунальных услуг, которые оплачиваются квартиросъемщиком отдельно. Наибольшая стоимость аренды жилья — в Минске и областных центрах.

## Приобретение жилья в собственность

Беженцы, имеющие официальный статус в Беларуси, могут приобретать жилье в собственность — как на первичном (новое жилье), так и на вторичном рынках недвижимости. Как правило, на вторичном рынке жилья цены несколько ниже, чем на первичном. По состоянию на август 2011 года, стоимость 1 м<sup>2</sup> в Минске составляла около 1100 долларов США (в рублевом эквиваленте). Аналогично ценам на аренду, в небольших городах и сельской местности цены на недвижимость существенно ниже, чем в Минске и крупных городах.

Например, деревянный или кирпичный одноэтажный дом в сельской местности с приусадебным участком можно приобрести за 5—20 тысяч долларов США в зависимости от размеров дома и его состояния, а также размеров участка и его местоположения — удаленности от Минска или других крупных городов, инфраструктуры деревни, в которой он находится (наличие магазинов, почты, аптеки и т. п.), а также близости транспортных путей, леса и водоемов.

Если при приобретении жилья на вторичном рынке оплата производится одновременно, то при долевом строительстве выплаты могут быть распределены по времени строительства здания.

Кредиты на строительство жилья в Беларуси очень дороги. Для получения кредита необходимо иметь источник постоянного дохода; максимальный размер кредита также находится в прямой зависимости от уровня дохода.

Оформление покупки жилья рекомендуется осуществлять только с помощью лицензированных агентств недвижимости. Теоретически продавец и покупатель жилья могут оформить сделку самостоятельно — но для этого они должны самостоятельно выполнить все требования законодательства и взять на себя риск издержек, которые могут возникнуть в случае вольного или невольного нарушения закона.

## Служебное жилье и общежития

Многие предприятия и некоторые учреждения предоставляют своим работникам служебное жилье — дома, квартиры или общежития. Наиболее распространенным видом служебного жилья является общежитие — однокомнатные жилые помещения с общими кухнями и туалетами.

## Коммунальные платежи

Стоимость коммунальных услуг в Беларуси — одна из самых низких в Европе, поскольку дотируется государством. Летом 2011 года, например, стоимость коммунальных платежей за двухкомнатную квартиру в Минске обходилась примерно в 150 000 рублей (около 50 долларов США в эквиваленте).

Счета за коммунальные услуги выставляются жилищно-эксплуатационными службами (ЖЭСами) и состоят, главным образом, из стоимости обслуживания жилого фонда, воды, газа и электричества. Если стоимость обслуживания жилого фонда рассчитывается самими ЖЭСами и ежемесячно рассылается жильцам почтой, то расход воды, газа и электричества определяет сам жилец, исходя из показаний соответствующих счетчиков в квартире.

Коммунальные услуги можно оплачивать и через Интернет, но обычно это делается через банковские или почтовые отделения. К жильцам, имеющим задолженность по оплате коммунальных услуг, могут быть применены штрафные санкции (пеня или отключение света, воды, газа).

№	Наименование	Ед. изм.	Кол-во	Тариф (BYN)	Сумма (BYN)	Сумма (BYN)	Сумма (BYN)	Сумма (BYN)
1	Топливо (газ)	м <sup>3</sup>	60	258,00	15 480,00	15 480,00	15 480,00	15 480,00
2	Опл. на содержание	кв.м	60	258,00	15 480,00	15 480,00	15 480,00	15 480,00
3	Подогрев воды (1 кв.)	кв.м	60	258,00	15 480,00	15 480,00	15 480,00	15 480,00
4	Выход ТЭД	кВт.ч	0,20001	43 458,30	12 759,79	12 759,79	12 759,79	12 759,79
5	Обслуживание ТЭД	кВт.ч	0,4430	9 897,50	4 388,58	4 388,58	4 388,58	4 388,58
6	Техобслуживание ЗТУ	шт	1	3 428,00	1 933,48	1 933,48	1 933,48	1 933,48
7	Информ. (неприменяется)	шт	1	100,00	2 500,00	2 500,00	2 500,00	2 500,00
					100,00	100,00	100,00	100,00
Сумма аренды социальной квартиры								89 909,00
Тарифная плата								0,00
Тариф на аренду участка перевод по ГЭ								0,00
Платежная именная книга								0,00
Итого к оплате: на 31.08.2011								89 909,00
ОПЛАТИТЬ								89 909,00

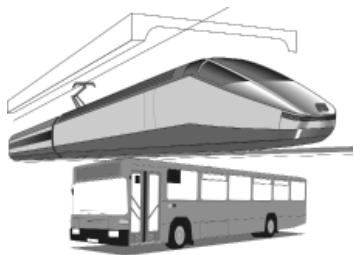
## **Правила общежития и безопасности**

Правила проживания в многоквартирных домах: не курить и не мусорить в общих коридорах и на лестничной площадке, не держать домашних животных, которые распространяют сильный запах и беспокоят соседей, а также не шуметь (например, включать громкую музыку, кричать или стучать молотком) в период с 20.00 до 6.00.

В случае утечки газа, которую можно определить по специфическому запаху, следует немедленно перекрыть газовый кран, ведущий к плите, открыть окна и ни в коем случае не включать свет и электробытовые приборы, а также не курить, не зажигать спички и не пользоваться зажигалками. Службу газа можно вызвать по бесплатному номеру телефона 104. В случае возгорания жилого помещения следует немедленно покинуть его и вызвать пожарную службу, набрав 101.

## 10. ТРАНСПОРТ

### Городской общественный транспорт



В Беларуси хорошо развита система городского общественного транспорта, к которому относятся автобусы, троллейбусы, трамваи и метро, а также маршрутные и обычные такси. Такси в крупных городах работает круглосуточно, а остальной общественный транспорт — примерно с 6.00 до 24.00. Метро в Минске работает с 5.30 до 0.30.

Документом, дающим право на проезд в наземном общественном транспорте, является проездной талон. Талон на проезд в автобусе, троллейбусе и трамвае является единым.

Приобрести талоны можно в специальных киосках, киосках «Белпочта», а также в некоторых других местах продажи. Кроме того, талоны продаются непосредственно в салоне транспортного средства кондукторами, а в их отсутствие — водителями. Талоны продаются в компостерах, также установленных в салонах. Проезд в минском метро осуществляется по жетонам, которые продаются на станциях метро.

Наиболее экономным способом оплаты проезда в городском общественном транспорте — для тех, кто пользуется им регулярно, — является проездной билет. Проездные билеты бывают как на один вид транспорта, так и на несколько, продолжительностью в 10 и 15 дней и 1 месяц. Как и талоны, проездные билеты продаются в специальных киосках, газетных киосках и у кондукторов.

Безбилетный проезд, под которым понимается проезд между двумя остановками без прокомпостированного проездного талона (и при отсутствии проездного билета) наказывается штрафом. При этом необходимо помнить, что проверять оплату проезда могут только специально уполномоченные на это лица: кондукторы, контролеры и водители. Каждый проверяющий должен иметь соответствующую униформу и удостоверение. Безбилетный проезд наказывается штрафом: например, в Минске он составляет 0,2 базовой величины. При этом важно знать, что проверяющие лица не вправе задерживать безбилетника в случае, если последний не соглашается оплатить проезд. Право на задержание того или иного лица — в связи с безбилетным проездом или совершением любого другого правонарушения — имеют только сотрудники милиции.

### Маршрутные такси

Маршрутные такси — это микроавтобусы на 8—20 пассажиров, которые ходят по определенному маршруту с заранее определенными остановками — так же, как и автобусы или троллейбусы. Стоимость проезда в маршрутных такси несколько выше, чем в остальном городском общественном транспорте. Как правило, скорость их движения по маршруту выше, чем у автобусов, троллейбусов и трамваев. Оплату за проезд в маршрутном такси принимает водитель. Он же обязан выдать пассажиру билет. Проезд без билета в маршрутном такси — не только административно наказуемое деяние, но также и рискованное предприятие: в случае аварии наличие билета является основанием для страховых выплат (это касается и проезда в автобусах, троллейбусах и трамваях).

### Такси

Такси — как правило, машины желтого цвета либо с желтой полосой по всей ширине автомобиля, а также с бело-черными «пашечками» на крыше. Большая часть такси принадлежат фирмам, однако встречаются и таксисты-одиночки, и нелегализованный извоз. Риск в том, что в случае попадания в аварию на автомобиле, водитель которого не имеет лицензии на оказание услуг такси, получение страховки или иного возмещения вреда будет затруднительным.

Стоимость проезда в такси зависит от расстояния. Кроме того, взимается определенная сумма за вызов таксомотора и простой



(ожидание). В ночное время тариф несколько выше дневного. Самое дорогое такси — в Минске. Вызвать такси можно по телефону или найти на специальных стоянках. Например, в Минске действуют следующие службы такси: 107, 135, 152, 157, 158, 161, 177, 181, 184 и др. Проезжающее мимо пустое такси вызывают поднятием руки.

## **Междугородный общественный транспорт**

Основные виды междугородного общественного транспорта — автомобильный (автобусы) и железнодорожный (пригородные электро- и дизельные поезда и обычные поезда).

Автобусы отправляются с автовокзалов по строго установленному расписанию, которое доступно в Интернете и по телефону (в Минске, например, по телефону 114). Билеты на междугородные автобусы также приобретаются на вокзалах (их можно предварительно заказать по телефону). На промежуточных остановочных пунктах билеты продает водитель автобуса. В этом случае — как и в случае с маршрутным такси — пассажиру важно получить у водителя билет. С помощью автобусов можно доехать практически в любую точку Беларуси.

Пригородные электро- и дизель-поезда, состоящие из 5—10 вагонов, в каждом из которых насчитывается около 100 сидячих мест, — самый дешевый и очень популярный вид междугородного транспорта в Беларуси. В связи с тем, что в стране хорошо развита железнодорожная сеть, пассажиры имеют возможность преодолевать расстояния в десятки и сотни километров во всех направлениях за небольшую плату. Билеты на электричку продаются на железнодорожных вокзалах и многих остановочных пунктах.

Поезда отличаются от электричек и дизелей. Во-первых, они, как правило, имеют три вида вагонов — сидячие, плацкартные и купейные. Плацкартные и купейные вагоны оборудованы полками, на которых можно лежать — при желании, пассажирам выдаются постели; кроме того, в них продаются продукты питания и напитки. Если билет в сидячий вагон поезда стоит примерно столько же, сколько билет на электричку, то билеты в плацкартный вагон дороже сидячего на 25—30 %, а в купейный — в 2—3 раза. Второе отличие — количество остановок на маршруте: в отличие от электричек, поезда останавливаются только на крупных остановочных пунктах. Продажа билетов на поезда осуществляется только в кассах железнодорожных вокзалов.

## **Автостоп**

Автостоп — достаточно популярный и недорогой способ проезда. Останавливают попутную машину поднятием руки. Обычно водитель, согласившийся подвезти, вопрос об оплате проезда не ставит. С другой стороны, в случае, если дистанция подвоза является существенной, плата, приблизительно равная стоимости проезда на такое же расстояние на автобусе, будет сочтена уместной. Важно не забыть поблагодарить водителя — как в начале, так и после завершения подвоза.

## **Личный транспорт**

Основными видами личного транспорта в Беларуси являются автомобили, мотоциклы, скутеры и велосипеды.

Для вождения автомобиля необходимы права — специальный документ, выдаваемый после сдачи экзамена в специальном подразделении милиции, Государственной автоинспекции (ГАИ). К сдаче экзамена, который состоит из теоретической (знание правил дорожного движения) и практической (вождение) частей можно подготовиться в автошколах. Кроме того, в Беларуси можно ездить с правами, надлежащим образом выданными в иностранных государствах, но не более 3 месяцев, затем нужно получить местные права.

Личный автомобиль должен быть зарегистрирован на территории Беларуси, т. е. иметь государственный номер, находиться в удовлетворительном техническом состоянии, т. е. пройти техосмотр.

Примерно то же самое касается мотоциклов и скутеров. А вот для вождения велосипедов никакого разрешения не нужно. В то же время водители велосипедов считаются участниками дорожного движения и обязаны соблюдать соответствующие правила.

В Беларуси правостороннее дорожное движение. Разрешенная максимальная скорость движения — 90 км в час между населенными пунктами и 20—60 км в час — в пределах населенных пунктов. За порядком на дорогах следит ГАИ. Нарушение правил дорожного движения карается штрафами или лишением права на вождение транспортного средства. Одно из наиболее тяжелых правонарушений на дороге — управление транспортным средством в нетрезвом виде.

## **Пешеходы**

Для движения пешеходов отведены тротуары. Там, где тротуаров нет, пешеходы могут перемещаться по обочине дорог с соблюдением определенных правил и мер предосторожности: во-первых, двигаться по стороне встречного транспорта, а также — в темное время суток — иметь на своей одежде светоотражатель. Для перехода улиц и дорог оборудуются специальные переходы, обозначенные дорожной разметкой («зебра») и светофорами. Разрешительный цвет светофора — зеленый, запретительный — красный.



## 11. ДЕНЬГИ И ТОРГОВЛЯ

### Валюта



Национальная валюта Беларуси — белорусский рубль. Его обозначение — BYR. Монет в денежном обращении нет (не считая юбилейных и памятных, выпускаемых Национальным банком небольшим тиражом). В настоящее время в обращении находятся банкноты номиналом 10, 20, 50, 100, 500, 1000, 5000, 10 000, 20 000, 50 000 и 100 000 рублей.

К сожалению, купюры крупного номинала иногда подделываются, поэтому следует проверять их, особенно при получении от незнакомых лиц. Сомнительные купюры всегда можно сверить с образцами, которые имеются в отделениях любого из банков. Испорченные купюры можно обменять.

Рубль — основное платежное средство Беларуси. Подавляющее большинство платежей могут быть осуществлены только в рублях. Обмен белорусских рублей на валюту или наоборот производится в обменных пунктах банков. Незаконные валютные операции караются штрафом в размере до 50 базовых величин.

Как правило, курсы обмена, устанавливаемые различными банками, разнятся незначительно. Практически любой обменный пункт производит обмен на доллары, евро и российские рубли. Кроме того, в обменных пунктах часто встречаются украинские гривны и польские злотые. Другие валюты можно обменять в центральных отделениях банков.

### Банковские услуги

В Беларуси действуют десятки банков — как государственных, так и частных. Крупнейшим государственным банком является «Беларусбанк» (<http://www.belarusbank.by/>), крупнейшим частным — «Приорбанк» (<http://www.prior.by/>). Банки оказывают населению весь спектр банковских услуг — прием платежей, обслуживание счетов и вкладов, выпуск кредитных карт, выдачу кредитов и т. д.

Наиболее распространенные виды кредитов — на приобретение недвижимости, автомобиля, мебели, бытовой техники и др. Для получения кредита, как правило, необходимо иметь стабильный источник дохода. Его размером (а также кредитной историей заявителя) и определяется максимальный размер кредита.

### Перевод денег

Перевод денег внутри страны удобнее всего осуществлять через почту. Электронный перевод осуществляется в течение 1–2 дней, почтовый перевод — несколько дольше. Стоимость таких переводов можно уточнить в почтовом отделении.

Перевод денег за границу можно осуществить с помощью *American Express*, *Western Union*, *Quick Pay*, Юнистрим, Мигом, *MONEYGRAM*, *BLIZKO*, *CONTACT* и других подобных систем. В пределах Беларуси перевод белорусских рублей осуществляется системами «Быстрые деньги», «Стриж», «Экспресс-перевод». Сведения о банках, предоставляющих услуги этих систем, а также о валюте переводов и их длительности можно узнать на сайте <http://www.benefit.by/>.

Через границу без декларирования разрешается перемещать суммы наличных денег до 10 000 долларов США.

## Магазины



Розничный товарооборот осуществляется главным образом через магазины — как государственные, так и частные (принципиальной разницы между ними нет). В Беларуси много небольших специализированных магазинов — продуктовых, книжных, бытовой техники, хозяйственных товаров. В универмагах и универсамах продаются практически все группы товаров. Относительно новое для Беларуси явление — супермаркеты и дискаунтеры, которые работают в Минске, областных центрах и других крупных городах. Также в Беларуси существуют выставки и вещевые рынки — совокупность небольших частных магазинов под одной крышей.

## Рынки

Продукты питания и некоторые промышленные товары продаются и на рынках. По своей сути рыночная торговля ничем не отличается от торговли в магазинах; торговаться на рынках Беларуси особенно не принято. Цены на продукты питания на рынках бывают несколько ниже, чем в магазинах, однако это правило не является универсальным.



## Цены

Несмотря на то, что государство регулирует цены только на основные продовольственные товары (хлеб, молоко, мясо), цены в различных торговых точках на аналогичные товары являются весьма близкими. В то же время, торговые надбавки и отпускные цены производителей могут различаться, значит и цена на один и тот же товар может быть различной. В то же время вероятность более низкой цены на один и тот же товар выше в государственном магазине; в супермаркетах нередко бывают сезонные скидки и распродажи; главное — не следует лениться, а обойти два—три магазина и сравнить цены в них. Цены на импортные товары привязаны к курсу рубля в отношении доллара и евро, поэтому их эквиваленты, производимые в стране, как правило, дешевле.

## Качество, возврат товара

Контроль за качеством продовольственных и хозяйственных товаров находится в Беларуси на достаточно высоком уровне. Каждая партия товара должна иметь санитарно-гигиеническую сертификацию. Соответствующие государственные службы постоянно проверяют организацию торговли и т. п.

Контроль качества продуктов питания достаточно высок, однако никогда не следует забывать проверить срок годности. Некачественный товар всегда можно вернуть — для этого желательно сохранять кассовый чек и (в случае недовольства товарами) упаковку или ее основные элементы. Кроме того, даже качественный непродовольственный товар, если он по каким-либо причинам не подходит покупателю, в течение 14 дней с момента приобретения при наличии товарного чека может быть возвращен продавцу.

В каждом торговом заведении имеется «Книга замечаний и предложений», в которой покупатель, недовольный качеством обслуживания, может оставить соответствующую запись.

## 12. КОММУНИКАЦИИ И СМИ

### Почта



Почтовые услуги предоставляет государственное предприятие «Белпочта» через сотни почтовых отделений по всей стране. Каждое из отделений предоставляет стандартный пакет почтовых услуг, а также является местом, где можно оплатить коммунальные услуги, платежи по кредитам, международные переводы. Скорость доставки почтовых отправлений в пределах Беларуси весьма высока — от одного до нескольких дней.

#### *Письма, телеграммы и посылки*

Марки и почтовые конверты продаются на почте, а также в газетных киосках. Для того чтобы отправить письмо, нужно опустить его в один из почтовых ящиков на улице (небольшой металлический ящик синего цвета с узкой прорезью на одной из сторон), либо отнести в почтовое отделение. Дороже обычного стоит пересылка заказного письма, т. е. письма, при доставке которого почтальон обязательно получит расписку получателя о том, что письмо доставлено.

Отправка телеграмм также осуществляется из почтовых отделений. Стоимость телеграммы определяется в зависимости от количества слов в ней.

Бандероли и посылки также отправляются из почтовых отделений. Стоимость их пересылки зависит от веса посылки, ее упаковки и, разумеется, дальности пересылки.

#### *Экспресс-почта*

В Беларуси работают несколько компаний, обеспечивающих экспресс-доставку почтовой корреспонденции и посылок как по Беларуси, так и за границу: «Белпочта», международные компании *DHL*, *UPS* и др.

### Телефон

#### *Стационарные телефоны*

Услуги телефонной связи также предоставляет монополист — «Белтелеком». Звонки со стационарных телефонов, установленных в жилых помещениях, оплачиваются на ежемесячной основе. Стоимость ежемесячной абонентской платы невелика. Звонки по городу (району), в другие области Беларуси, а также за границу оплачиваются отдельно.

Кроме того, позвонить можно с помощью телефонных аппаратов, установленных на улице. Карточки для них продаются на почте и в газетных киосках. Стоимость — примерно такая же, как и со стационарных телефонов.

#### *Мобильная телефонная связь*

В Беларуси действуют четыре оператора мобильной связи: Велком (<http://www.velcom.by/>), МТС (<http://www.mts.by/>), life:) (<http://life.com.by/>) и БелСел (<http://www.dialog.by/>), каждый из которых обеспечивает почти 100 %-ное покрытие территории Беларуси и звонки за рубеж. Тарифы на мобильную связь в Беларуси сравнимы со средне-европейскими. Выбор оператора и оптимального тарифного плана зависит от личности и потребностей абонента, тем более что тарифные планы операторов непрерывно меняются. Полную и актуальную информацию о них можно получить либо в пунктах продаж этих операторов (они есть в каждом крупном городе и большинстве районных центров), либо на сайтах этих компаний. Мобильные телефоны продаются как в специализированных магазинах и салонах, так в пунктах продаж мобильных операторов.

## Интернет

Общий доступ в Интернет с территории Беларуси обеспечивает «Белтелеком», который продает соответствующие услуги либо самостоятельно (<http://www.byfly.by/>), либо уступает частным провайдерам. Оплата доступа в Интернет производится аналогично оплате телефонной связи — на почте либо с помощью карточек.

Домашний компьютер можно подключить к Интернету либо с помощью модема, либо непосредственно через телефонную линию. Многие провайдеры предоставляют модем во временное пользование бесплатно. Кроме того, доступ в Интернет можно получить в пунктах коллективного пользования (в отделениях почты и Интернет-клубах) по предъявлении паспорта, а также с помощью мобильных телефонов — его предоставляют все четыре национальных оператора сотовой связи.



## Средства массовой информации

### Телевидение

Основными национальными телеканалами Беларуси являются: «Первый национальный телеканал», «Общенациональное телевидение» и «Столичное телевидение». Эти телеканалы являются государственными. Кроме того, на территории Беларуси принимаются телеканалы соседних стран.

Любой житель Беларуси, который имеет телевизор с индивидуальной или коллективной аналоговой антенной, может смотреть передачи шести телеканалов. За дополнительную плату в Минске, областных и районных центрах доступны услуги кабельного телевидения, т. е. еще около 20 телеканалов — главным образом, новостных, образовательных и развлекательных.

Кроме того, на территории Беларуси осуществляется прием передач спутникового телевидения. Спутниковую «тарелку», ресивер и прочие необходимые технические приспособления можно приобрести в специализированных отделах и магазинах, а также на вещевых рынках. Установка антенны, особенно в городах, требует специального согласования в специализированной государственной структуре.

В Беларуси налажено производство собственных телевизоров, продающихся под марками «Горизонт» и «Витязь» (в ценовом отношении они несколько дешевле зарубежных телевизоров, имеющих в продаже).

### Радио

Вещание государственного радио Беларуси осуществляется через звукоприемники, кабели к которым проведены практически в каждую квартиру или дом. Наиболее популярны в настоящее время FM-станции, которых только в Минске насчитывается более 15. Радиоприемники продаются в тех же отделах, что и телевизоры.

### Печатные СМИ

Газеты и журналы продаются в специализированных киосках и универсальных магазинах. Кроме того, их можно получать по подписке. Оформление подписки осуществляется на почте, в киосках на срок от одного месяца до одного года.

## 13. РЕЛИГИЯ

Беларусь — страна, в которой на протяжении столетий живут люди, исповедующие разные религии. Традиции религиозной терпимости и уважения чужой веры в Беларуси уходят своими корнями во времена Великого княжества Литовского. В советское время (1919—1991 годы) в Беларуси проводилась активная борьба с религией — преследование священников и верующих, закрытие и разрушение храмов, интенсивная пропаганда атеизма. В конце 1980-х годов верующие в СССР снова получили свободу исповедовать свою религию, религиозным общинам начали возвращаться уцелевшие храмы и молитвенные дома.

Согласно действующей Конституции, «каждый имеет право самостоятельно определять свое отношение к религии, единолично или совместно с другими исповедовать любую религию или не исповедовать никакой, выражать и распространять убеждения, связанные с отношением к религии, участвовать в отправлении религиозных культов, ритуалов, обрядов, не запрещенных законом». Всего в Беларуси зарегистрированы более 3000 религиозных общин, принадлежащих к 25 конфессиям и деноминациям.

### Христианство

#### *Православие*

Христианство в его восточной форме (с 1054 года — православие) было введено в Беларуси в конце X века. Основание Полоцкой православной епархии — первой на территории Беларуси — относится к 992 году. Полная христианизация населения страны завершилась к концу XII — началу XIII века. На протяжении столетий православная церковь играла важную роль в культурной и общественной жизни Беларуси: развитии образования, книжного дела, судопроизводства, архитектуры. В административном плане православная церковь Беларуси находилась в подчинении либо Константинопольского, либо Московского патриархатов. В результате Брестской унии 1596 года большая часть православных епископов и рядовых верующих Беларуси перешли в униатство. После окончательного включения Беларуси в состав Российской Империи (1795 год) униатская церковь подверглась преследованиям. К середине XIX века ее храмы и имущество были передано Русской православной церкви, а священники и миряне переведены в православие. В советское время православная церковь подверглась массовым гонениям — священники арестовывались и ссылались, церкви разрушались или закрывались. В результате в 1930-х годах деятельность православной церкви в Восточной Беларуси была практически прекращена. В 1989 году был создан Белорусский экзархат Московского патриархата (Белорусская православная церковь) во главе с минским митрополитом Филаретом. На сегодняшний день в Беларуси действуют 10 православных епархий, насчитывающих более 1,5 тысяч приходов и более 1300 храмов. В стране действуют 14 православных монастырей, 14 братств и 3 сестринства, Минская духовная семинария и Минская духовная академии. Официальный портал Белорусской православной церкви: <http://www.church.by/>. Кроме приходов Белорусского экзархата в Беларуси также действуют общины Белорусской автокефальной православной церкви, Старообрядческой церкви и Греко-католической (униатской) церкви.

#### *Католицизм*

Первые католические священники появились на белорусской земле уже в XI веке. Однако прочное закрепление католической церкви в Беларуси произошло только к концу XIV века, когда Великий князь Ягайло принял католичество и было основано Виленское епископство. Большую роль в расширении влияния католицизма на белорусских землях сыграли монашеские ордена — августинцы, бернардинцы, доминиканцы, кармелиты, францисканцы, иезуиты, мариане, пиары. Деятельность римско-католической церкви принесла в Беларусь западноевропейское культурное влияние и оставила замет-

ный след в ее истории и культуре, содействовала развитию научных учреждений и книгопечатания, формированию научных кадров, принесла культуру барокко, культивировала традиции школьных театров, вокально-инструментальной музыки. После включения Беларуси в состав Российской Империи царские власти проводили массовые закрытия католических монастырей, а католическое духовенство рассматривалось как инструмент польского влияния на белорусских землях. В 1890—1930-х годах положение католической церкви в Беларуси зависело от того, о какой части страны шла речь. Если в Западной Беларуси, входившей в состав Польши, католическая церковь переживала возрождение — открывались духовные учебные заведения, монастыри, строились костелы, то в Восточной Беларуси к 1938 году не осталось ни одного действующего костела, а католическое духовенство было в основном репрессировано. После Второй мировой войны католическая церковь Беларуси подверглась новым преследованиям со стороны советской власти, связи белорусского католического духовенства с Ватиканом были нарушены. Новый этап возрождения католической церкви начался на рубеже 1980—1990-х годов. Сегодня в Беларуси действуют 470 католических приходов, 462 костела, 7 монастырей и высшая католическая семинария в Гродно. Главой католиков Беларуси является кардинал Тадеуш Кондрусевич. Официальный сайт Католической церкви Беларуси: <http://www.catholic.by/>.

### *Протестантизм*

Возникший в XVI веке протестантизм очень быстро распространился и в Беларуси. К середине того же века в кальвинизм и лютеранство перешли многие магнаты и представители мелкой шляхты. В Беларуси массово строились кальвинистские храмы, действовали кальвинистские типографии. В XVII веке в результате Контрреформации количество протестантских общин и храмов резко сократилось. В XIX—XX веках на территории Беларуси появились баптисты, евангельские христиане, адвентисты, пятидесятники, методисты, свидетели Иеговы, Новоапостольская церковь и др. Общины этих и других протестантских деноминаций действуют в Беларуси и сегодня (всего около 600 общин и 450 храмов).

### **Ислам**

Ислам — также традиционная для Беларуси религия. Первыми мусульманами, осевшими на жительство в Беларуси (в конце XIV века), были крымские татары на службе у Великого князя Витовта. Они расселились в районе городов Лиды, Новогрудка и в других северо-западных районах Беларуси. Тогда же в Беларуси появились и первые мечети. Построенная в 1557 году мечеть возле деревни Довбучки в Сморгонском районе была одной из самых старых деревянных мечетей в Европе. Освоив белорусский язык, татары Беларуси создали многочисленные религиозные памятники на белорусском языке: китабы, тефсиры, хамаилы. Приток мусульман в Беларусь имел место и во времена СССР. Антирелигиозная политика советской власти коснулась мусульман в той же степени, что и представителей других вероисповеданий. После 1945 года все мечети в Беларуси, за исключением одной в городском поселке Ивье, были закрыты. В конце 1980-х — начале 1990-х годов началось оживление религиозной жизни мусульман Беларуси. На сегодняшний день в стране действуют 6 мечетей и 25 мусульманских общин, которые входят в два независимых друг от друга религиозных объединения Республики Беларусь: Мухтасибат и Муфтасиат.

### **Иудаизм**

Верующие, исповедующие иудаизм, живут на территории Беларуси уже более 600 лет. Первые достоверные сведения о поселении евреев-иудаистов на территории Беларуси относятся к концу XIV века. С XVI века в Беларуси началось строительство каменных и деревянных синагог, которые были практически в каждом местечке и по не-

сколько — в каждом городе. С того же времени в Беларуси действовали иудейские религиозные учебные учреждения — ешиботы. С XVIII века в Беларуси начал развиваться хасидизм — одно из влиятельных течений иудаизма. После 1917 года в Восточной Беларуси религиозная жизнь иудаистов подверглась существенным ограничениям. Были закрыты все ешиботы и начальные религиозные школы, хедеры, а синагоги использовались для хозяйственных нужд. В Западной Беларуси, входившей в 1921—1939 годах в состав Польши, религиозная жизнь иудаистов были достаточно свободной. К началу Второй мировой войны в Беларуси проживали около 1 миллиона иудаистов и насчитывались сотни синагог (главным образом, в Западной Беларуси). В 1941—1944 годах немецкие оккупанты уничтожили почти все еврейское население страны и разрушили почти все синагоги. Проявления антисемитизма в Советском Союзе после Второй мировой войны привели к тому, что немногочисленное еврейское население, пережившее войну, постепенно сокращалось вследствие эмиграции. Особенно массовым стал отъезд евреев из Беларуси после 1991 года. В то же время в последние 20 лет религиозная жизнь иудаистов существенно оживилась. В стране действуют 30 иудаистских общин и 7 синагог.

## 14. РАЗВЛЕЧЕНИЯ И ОТДЫХ

### Театры



История театра Беларуси насчитывает сотни лет. Сегодня в стране действует более 20 театров, ведущими среди которых являются Национальный академический театр им. Янки Купалы, Национальный академический Большой театр оперы и балета, Национальный академический драматический театр им. М. Горького. Постановки в театрах обычно идут на русском или белорусском языках. Исключение составляет опера, где спектакли часто идут на языке оригинала (итальянском, французском). По сравнению с Западной Европой стоимость билетов в белорусские театры относительно невысока и составляет от 2 до 10 долларов США.

### Концерты и фестивали

В Беларуси достаточно много концертных залов и площадок, на которых на регулярной основе проходят концерты и фестивали: Дворец Республики, Белорусская государственная филармония, концертный зал «Минск» и многие другие. На открытой сцене в Витебске ежегодно проходит фестиваль славянской культуры «Славянский базар». Стоимость билетов на концерты разная: билет на классический концерт в филармонии обойдется всего в несколько долларов, а посещение концерта европейской или мировой знаменитости может оказаться более дорогим, чем посещение такого же концерта за рубежом.



Начиная с 1996 года в Беларуси ежегодно проводится Республиканский фестиваль национальных культур. Если в первом фестивале принимали участие представители 13 национальностей, в последнем — уже 33. Активное участие в фестивале принимают и беженцы.

### Музеи и историко-музейные комплексы

Музеи Беларуси, к сожалению, не обладают такими же богатыми художественными коллекциями, как большинство европейских государств. В конце XVIII — начале XX веков музейные сокровища Беларуси в массовом порядке вывозились в Россию, а в годы Второй мировой войны подверглись массовому уничтожению и разграблению. Наиболее значительными минскими музеями являются Национальный художественный музей, Национальный музей истории и культуры Беларуси, Музей природы и экологии, музей истории Великой Отечественной войны.



Большой интерес представляют историко-культурные комплексы в Несвиже (дворец Радзивиллов) и Мире (Мирский замок). Последний из них включен в Список всемирного культурного наследия ЮНЕСКО. В нескольких километрах от Минска расположен музей народной архитектуры и быта под открытым небом — деревня Озерцо.

Стоимость билетов в белорусские музеи, как правило, невысока.

## Библиотеки

В Беларуси функционируют около 5 тысяч библиотек. Главная из них — Национальная библиотека Беларуси, фонды которой насчитывают около 10 миллионов томов. Во многих библиотеках книги можно не только читать в читальных залах, но и брать на дом.

## Кино

В Беларуси действует разветвленная сеть кинотеатров. В Минске и Могилеве есть кинотеатры 3D и 4D. В последние годы в белорусских кинотеатрах кинопремьеры ненамного отстают по времени от премьер в мировых столицах. Стоимость билетов в кино относительно невысока. На дневные сеансы обычно бывают скидки.



## Спорт

Беларусь — страна с богатыми спортивными традициями и здоровым образом жизни как одним из приоритетов государственной политики. Заниматься спортом можно на общественных спортивных площадках, в спортзалах, бассейнах и спортивных клубах. Для велосипедистов прокладываются специальные велодорожки. Спортивный инвентарь можно приобрести как в специализированных магазинах, так в спортивных отделах универмагов и на рынках.



## 15. БЫТОВАЯ КУЛЬТУРА

### Семья и брак



Каждый житель Беларуси имеет право на вступление в брак. Вступать в брак граждане могут с 18 лет, в отдельных случаях — с 16 лет. Однополые браки и многоженство (многомужество) в Беларуси запрещены.

Регистрация браков производится в специальных заведениях — ЗАГСсах. Регистрация производится через три месяца с момента подачи заявления, однако может быть ускорена по просьбе жениха и невесты. Развод производится только через суд по заявлению одного (обоих) из супругов.

Согласно закону, супруги в браке полностью равны. При разводе все имущество, приобретенное супругами во время нахождения в браке, считается совместным и делится, если супруги не договорились о другом, поровну. В случае, если после развода несовершеннолетние дети остаются с матерью, отец обязан выплачивать им алименты, т. е. определенную сумму на их содержание.

### Равенство полов и отношение к женщинам

Согласно закону, в Беларуси мужчины и женщины полностью равны. Женщины обладают теми же правами, что и мужчины. На практике полное равенство полов еще не достигнуто, поскольку мужчины занимают большую часть руководящих должностей в государственном аппарате и на производстве, а также получают несколько большую зарплату за работу той же интенсивности и сложности, чем женщины. С другой стороны, уровень образованности женщин в среднем выше, чем уровень образованности мужчин, а круг профессий, в которых заняты женщины, ненамного уже круга профессий мужчин.

В бытовой культуре женщины считаются «слабым» полом, которому мужчины должны помогать: перемещать тяжести, уступать место в общественном транспорте, пропускать вперед при входе и выходе и вообще вести себя с женщинами галантно.

### Отношение к гомосексуализму

В советское время мужской гомосексуализм являлся уголовным преступлением. Сегодня он таковым не является, но бытовая гомофобия продолжает оставаться широко распространенным явлением. Отношение к лесбиянкам в обществе — более терпимое.

### Отношение к старшим

В Беларуси принято уважительно относиться к старшим: уступать место в транспорте, помогать войти и выйти из него, придерживать перед ними дверь, здороваться первым.

### Отношение к иностранцам

Отличительной чертой жителей Беларуси является толерантность и доброжелательность, в том числе и в отношении иностранцев. В значительной степени это действительно так, но вовсе не означает, что случаи враждебного отношения полностью исключены.

### Обращение с детьми

Детьми в Беларуси считаются лица в возрасте до 18 лет. Они находятся под усиленной защитой общества и государства. Физическое насилие в отношении детей карается законом. Родители, которые не обеспечивают должный уровень заботы о своих детях, могут быть лишены родительских прав.

## Поведение в обществе

Приветствие может сопровождаться улыбкой, кивком головы и пожатием руки. Как правило, первым руку протягивает старший по возрасту, по положению или женщина. Стандартными формами приветствия и прощания являются: «здравствуйте», «добрый день», «доброе утро», «добрый вечер», «до свидания», «до встречи»; неформальными — «привет» и «пока».



Правильнее всего начинать разговор с незнакомым человеком словами «извините, Вы не могли бы», «извините, Вы не скажете», «будьте добры, скажите». Распространенными, хотя и не очень вежливыми, формами обращения в зависимости от возраста являются: к мужчинам — «мужчина» или «молодой человек», к женщинам — «женщина» или «девушка», к детям — «мальчик» и «девочка». Обращение «девушка» является весьма распространенным в общении с женщинами, работающими в сфере обслуживания, — продавцы, кассиры аптекари — независимо от их возраста.

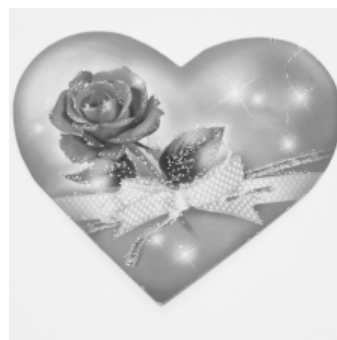
К незнакомым людям, людям старшего возраста и при общении в официальной обстановке принято обращаться «на Вы». Обращение «на ты» уместно только с родственниками, друзьями и хорошо знакомыми людьми. Вежливая улыбка и прямой взгляд обычно расцениваются как признак дружественного и доброжелательного отношения.

Правила пристойного поведения в обществе предполагают следующее:

- не плевать;
- сморкаться только в платок;
- при зевании и чихании прикрывать рот рукой;
- чихнувшему говорить «будь(те) здоров(ы)»;
- не испускать газы;
- снимать головной убор в помещении;
- предупреждать о своем приходе стуком в дверь.

## Романтические отношения

Как правило, женщина ожидает, что мужчина первым продемонстрирует свое внимание. С другой стороны, жители Беларуси достаточно консервативны и сдержаны в проявлении своих чувств. Поэтому, если мужчина слишком настойчиво пытается заговорить с женщиной или даже прикоснуться к ней, это, скорее всего, будет расценено как непристойное домогательство. И даже если женщина позитивно реагирует на оказываемые ей знаки внимания (вступает в разговор, улыбается, смеется, принимает цветы и подарки, соглашается поужинать в ресторане), это вовсе не означает ее согласие на сексуальные отношения. То же самое относится и к проявлению внимания, оказываемому женщиной незнакомому мужчине по собственной инициативе (настойчивые взгляды, улыбка, заведение разговора). Не должна вводить в заблуждение и степень открытости тела женщины, особенно в летнее время: глубокое декольте или мини-юбка вовсе не свидетельствуют о ее повышенной готовности к сексуальным отношениям с незнакомым человеком. Собственно сексуальные отношения, начиная с чувственных прикосновений и поцелуев, допустимы только при полном и ясно выраженном согласии обоих партнеров. В противном случае они могут быть расценены как изнасилование или попытка изнасилования. Сексуальные отношения с лицами в возрасте до 18 лет караются законом.



Обеспечение безопасного секса является общей обязанностью обоих партнеров. Презервативы и другие контрацептивы можно свободно приобрести в аптеках, магазинах и супермаркетах (как правило, их выкладывают недалеко от кассы).

## **Одежда**

В Беларуси практически все виды одежды являются социально приемлемыми. Главное, чтобы одежда была достаточно чистой и не нарушала санитарно-гигиеническое благополучие других лиц.

## **Дресс-код**

Чрезмерное открытие тела в общественных местах — например, слишком глубокое декольте или юбка, плохо прикрывающая ягодицы женщины, или же обнаженный торс у мужчины — могут вызвать неодобрение или осуждение окружающих.

## **Питание**

Беларусь — многонациональная страна. Поэтому в больших городах, особенно в Минске, можно найти продукты питания со всего мира. Они продаются в продуктовых магазинах, супермаркетах и на рынках. Самостоятельное приготовление пищи обойдется гораздо дешевле, чем посещение заведений общественного питания — столовых, закусок, кафе и ресторанов. Особенно дорогим в кафе и ресторанах является алкоголь — торговая наценка может достигать 300—400 %.

От посетителей ресторанов ожидается соблюдение минимальной строгости в одежде: например, спортивные и пляжные костюмы — весьма нежелательны. Чаевые не включаются в счет, но ожидаются официантами (5—10 % от стоимости заказа). А вот посещение столовых и закусок — наиболее демократичных и дешевых пунктов общественного питания — не предполагает ни определенного дресс-кода, ни оставления чаевых.

## **Питьевая вода**

В Беларуси водопроводная вода является безопасной для питья. В то же время рекомендуется пить ее после кипячения и, желательно, с использованием фильтров. Можно приобретать бутилированную питьевую воду в магазинах и супермаркетах. А вот вода из незащищенных источников — колодцев и водопроводных колонок — может быть с повышенным содержанием железа, пестицидов и даже болезнетворных организмов. Перед употреблением ее следует обязательно кипятить.

## **Употребление алкоголя**

В Беларуси принято употреблять алкоголь на неформальных мероприятиях. Количество людей, вообще не употребляющих алкоголь, весьма незначительно. Распитие алкогольных напитков в общественных местах запрещено законом и карается штрафами.

Крепкие алкогольные напитки в Беларуси недорогие. Например, 0,5 литра водки местного производства стоят около 2—5 долларов США (в рублевом эквиваленте); 0,5 литра пива местного производства стоят около 0,5 доллара. Вина, особенно импортные, — дороже. Вообще алкогольные напитки иностранного производства стоят гораздо дороже белорусских. Кроме того, встречается самодельная водка, самогон, нелегально изготавливаемая в домашних условиях из яблок, зерна, муки и др. И если самогон, изготавливаемый для собственного употребления, обычно является достаточно качественным продуктом, то самогон, производимый для нелегальной продажи, часто бывает низкого качества. Кроме того, серьезную опасность для здоровья могут представлять нелегальные алкогольные напитки, изготавливаемые из контрабандного технического спирта. Поэтому приобретать алкоголь следует только в официальных местах его продажи.

## Праздники



### *1 января — Новый год (нерабочий день)*

Как правило, отмечается в семье или с близкими друзьями. Дома ставится елка с украшениями, к полуночи 31 декабря накрывается праздничный стол, ровно в 24.00 пьется шампанское и происходит обмен пожеланиями счастья и удачи в новом году. Утром 1 января дарятся подарки (для детей их кладут под елку).

### *7 января — Рождество Христово (нерабочий день)*

Второй по значению праздник православных христиан. Празднуется по юлианскому календарю.

### *23 февраля — День защитников Отечества и Вооруженных Сил*

В этот день принято поздравлять всех мужчин, независимо от их службы в армии. На работе — это небольшие подарки-сувениры от коллег-женщин, а дома — подарки от женских членов семьи и праздничное застолье вечером.

### *8 марта — День женщин (нерабочий день)*

В этот день принято поздравлять всех женщин и оказывать им повышенные знаки внимания — дарить цветы, конфеты, подарки. Это делается как на работе, так и дома. Кроме того, в этот день мужчины обычно берут на себя всю женскую часть работы по дому.

### *15 марта — День Конституции*

В этот день проходят торжественные государственные мероприятия. В кругу семьи обычно не отмечается.

### *Пасха (Воскресение Христово)*

Один из двух главных христианских праздников. Православные и католики (протестанты) рассчитывают день Пасхи, который приходится на одно из воскресений в марте или апреле (крайне редко — в начале мая), по-разному. Иногда католическая и православная Пасхи совпадают.

### *Радунца (нерабочий день)*

День поминовения умерших у православных. Накануне этого дня могилы приводятся в порядок, а в этот день их посещают и поминают умерших.

### *1 мая — Праздник труда (нерабочий день)*

### *9 мая — День Победы (нерабочий день)*

Праздник в ознаменование победы над гитлеровской Германией в Великой Отечественной войне. В этот день проводится организованное возложение венков и цветов к памятникам погибшим воинам, проходят военные парады и концерты.

### *3 июля — День Независимости (День Республики) (нерабочий день)*

В этот день в 1944 году Минск был освобожден от немецко-фашистских оккупантов. С 1995 года празднуется как День независимости. В этот день в Минске обычно проходят военный парад, а также театрализованно-спортивное шествие, которые транслируются по всем государственным телеканалам.

### *2 ноября — День памяти*

День поминовения умерших у католиков. Накануне этого дня могилы приводятся в порядок, а в этот день их посещают и поминают умерших.

7 ноября — День Октябрьской революции (нерабочий день)

25 декабря — Рождество Христово (по григорианскому календарю, празднуется католиками и протестантами) (нерабочий день)

Главный праздник верующих-католиков.

## Суеверия

# 13

Среди населения Беларуси широко распространены суеверия, многие из которых унаследованы с языческих времен. Например, к плохим приметам относятся: если черная кошка перебежит дорогу; боязнь 13-го числа; встретить женщину с пустыми ведрами; вернуться домой, чтобы взять забытую вещь (чтобы избежать плохих последствий, нужно посмотреть в зеркало). Разбить зеркало — к беде. Рассыпать соль — к ссоре. Средством от сглаза считается булавка, приколотая к одежде. Стукнуться головами — к ссоре. Тем, кому предстоит важное мероприятие, желают «ни пуха, ни пера», на что полагается отвечать «к черту». Чтобы предстоящее путешествие было безопасным и успешным, надо «присесть на дорогу», т. е. сесть, некоторое время помолчать и затем встать со словами «с Богом!»

## 16. КРАТКИЙ ОЧЕРК ИСТОРИИ БЕЛАРУСИ

Первые поселения людей на территории Беларуси возникли около 25 тысяч лет назад, еще в каменном веке. А к тому времени, когда человек освоил железо, в Беларуси насчитывались сотни стоянок древних людей.

В VII—IX веках нашей эры на территории Беларуси сформировались племенные союзы дреговичей, кривичей и радимичей — предков современных белорусов. Эти союзы образовались в результате ассимиляции пришлыми славянскими племенами балтского населения, проживавшего на белорусских землях в то время.

Первыми государственными образованиями на территории Беларуси были Полоцкое, Туровское и Смоленское княжества. Город Полоцк известен с 862 года. Первым летописным полоцким князем, правившим в конце X века, был Рогволод. Наибольшего могущества Полоцкое княжество достигло в XI веке при князе Всеславе Чародее, когда Полоцк конкурировал с Киевом за господство на восточнославянских землях.

В XI веке в Полоцке был построен Софийский собор — первое монументальное каменное сооружение на землях Беларуси (разрушен в начале XVIII века). Внучка Чародея св. Евфросинья Полоцкая основала в Полоцке мужской и женский монастыри, скрипториумы и школы. В 1161 году полоцкий мастер-ювелир Лазарь Богша создал уникальное произведение искусства — крест Евфросинии Полоцкой (пропал в годы Второй мировой войны). Широкую известность получил христианский писатель-проповедник Кирилл Туровский.

В первой половине XIII века начал формироваться белорусский язык. В середине XIII века на территории Беларуси и Литвы образовалось Великое княжество Литовское (ВКЛ). В 1253 году Великий князь Литовский Миндовг короновался в своей резиденции в Новогрудке. Его потомки — великие князья Гедимин и Ольгерд — расширили границы ВКЛ и одержали ряд побед над немецкими крестоносцами, татарами и Московским княжеством.

В 1385 году была подписана Кревская уния (союз), согласно которой Великий князь Литовский Ягайло стал польским королем и перешел в католичество. Вслед за ним в католичество перешла значительная часть шляхты (дворянства), а на белорусских землях начали строиться католические храмы и монастыри. Однако двоюродный брат Ягайло — Витовт, ставший Великим князем Литовским, начал проводить собственную политику, независимую от Польши. Он отодвинул восточную границу ВКЛ к Москве, а южную — до Черного моря. В 1410 году у деревни Грюнвальд объединенное войско Польши и ВКЛ разбило войско Тевтонского ордена.

Население разных частей ВКЛ называло себя по-разному. Жители Восточной Беларуси называли себя «русь», «русины», а позднее — «белорусы», «белорусцы». Население западно-белорусских земель называло себя «литвинами» до середины XIX века, а жители соседних государств и земель называли «литвинами» вообще всех жителей ВКЛ. Названия «Беларусь» и «белорусы» стали общеупотребительными только во второй половине XIX века.

XVI век считается «золотым веком» белорусской истории. В 1502—1506 годах войско ВКЛ одержало ряд побед над крымскими татарами. В 1517 году белорусский первопечатник Франциск Скорина напечатал первую книгу на белорусском языке — «Псалтырь». Беларусь стала третьей из восточнославянских наций, напечатавших Библию. Благодаря Николаю Гусовскому (поэма «Песнь про зубра»), белорусская поэзия достигла европейских вершин. Города Беларуси, как и во всей Европе, жили в соответствии с магдебургским правом. По всей стране воздвигались величественные храмы, замки и дворцы — например Мирский замок, включенный ЮНЕСКО в Список всемирного культурного наследия. Статут (свод законов) ВКЛ 1588 года, разработанный под руководством выдающегося государственного деятеля Льва Сапеги, принадлежал к передовым образцам европейской юридической мысли и действовал на территории Беларуси до 1840-х годов.

В 1558 году началась Ливонская война. В 1563 году русскими войсками был захвачен крупнейший город ВКЛ — Полоцк, а большая часть его населения погибла или была уведена в плен. В 1569 году была заключена Люблинская уния, согласно которой Польское Королевство и ВКЛ объединялись в единое государство — Речь Посполитую. Главой государства был король (он же и Великий князь Литовский), которого выбирала

шляхта «обоих народов». В 1596 году была заключена Брестская церковная уния, которая объединяла православную обрядность с католическими церковными догматами. Большая часть православного населения Беларуси стали униатами.

XVII столетие ознаменовалось для Речи Посполитой тяжелыми войнами со своими соседями, в первую очередь — с Россией. И если в первой четверти столетия был одержан ряд военных побед (включая временное занятие Москвы и разгром шведского войска), то война 1654—1667 годов превратила в руины десятки городов и сотни деревень Беларуси. Население страны сократилось почти наполовину. В 1697 году старобелорусский язык был выведен из государственного употребления и полностью заменен польским языком.

Новые жертвы и разрушения принесла Беларуси Северная война между Россией и Швецией (1700—1721), в которой Речь Посполитая была союзником России, а часть белорусских магнатов поддержала шведов. К середине XVIII века кризис государственности Речи Посполитой достиг своего пика. Королевская власть была слабой, а магнаты и шляхта не хотели поступиться даже частью своих «золотых вольностей». К числу последних относились Радзивиллы — влиятельнейший и богатейший княжеский род Беларуси, один из представителей которого Карл Станислав «Пане Коханку», поговаривал: «король в Варшаве, а я себе король в Несвиже».

Слабостью Речи Посполитой воспользовались соседи — Россия, Пруссия и Австрия, которые с помощью мятежных шляхетских конфедераций начали делить территорию страны между собой. Восстание Тадеуша Костюшко в 1794 году, имевшее своей целью защиту независимости Речи Посполитой и восстановление Конституции 1791 года, было подавлено русскими войсками. В 1795 году территория Беларуси полностью вошла в состав России.

В Российской Империи белорусы считались не отдельным народом, а «испорченными» русскими. В 1840 году был принят императорский указ о запрете использования в официальных документах терминов «Беларусь», «Литва», «белорусские» и «литовские» губернии и введении вместо них названия «Северо-Западный край». Все делопроизводство в Беларуси было переведено на русский язык. Местных чиновников увольняли, а на их место присылались чиновники из России. Национально-освободительное восстание под предводительством Кастуся Калиновского в 1863—1864 годах было жестоко подавлено царскими властями.

В то же самое время в образованных кругах Беларуси усиливался интерес к фольклору, народным традициям и белорусскому языку. На белорусском языке писались стихи, создавались пьесы и оперы. Вторым фактором развития национальной белорусской идеи стало революционно-демократическое движение в Российской Империи в конце XIX — начале XX веков.

В годы Первой мировой войны через территорию Беларуси проходил германско-русский фронт. Сотни тысяч уроженцев Беларуси погибли в ходе военных действий и от болезней, более 1 миллиона стали беженцами, а народное хозяйство страны было серьезно разрушено. В феврале 1918 года территория Беларуси было полностью оккупирована немецкими войсками.

25 марта 1918 года в Минске была провозглашена Белорусская Народная Республика (БНР), которая просуществовала менее года, однако за это время ее де-факто признали более десяти государств.

После ухода немецких войск на территории Беларусь развернулась борьба между Советской Россией и только что возродившей свою государственность Польшей. 1 января 1919 года в Смоленске была провозглашена Советская Социалистическая Республика Беларусь. В июле 1920 года состоялось второе провозглашение Белорусской Советской Социалистической Республики (БССР), также находившейся под полным контролем Москвы. В марте 1921 года был подписан Рижский мирный договор, по которому территория Западной Беларуси вошла в состав Польши. В 1922 году БССР стала одной из республик Союза Советских Социалистических Республик (СССР).

В Восточной Беларуси советская власть ликвидировала частную собственность и подвергла жестоким репрессиям (арестам, расстрелам, ссылке) «эксплуататоров и контрреволюционеров» — буржуазию, бывших чиновников и офицеров, дворян, интеллигенцию, священников. Крестьяне были принудительно объединены в колхозы, а их имущество обобществлено. В то же время в 1920-х годах в БССР проводилась политика белорусу-

сизации, т. е. развития «национальной по форме и социалистической по содержанию» белорусской культуры. Белорусский язык стал одним из четырех государственных языков, открывались белорусские школы и университеты, была создана Белорусская академия наук. В 1937—1938 годах по стране прокатилась новая волна репрессий, стоившая жизни десяткам тысяч жителей Беларуси.

В 1939 году Западная Беларусь вошла в состав БССР. В 1941 году началась Великая Отечественная война, в ходе которой погибло около 2 миллионов жителей БССР. Практически все города и значительная часть деревень страны были разрушены или сожжены. В 1945 году БССР, внесшая большой вклад в победу над фашизмом, стала одним из государств — основателей ООН.

В 1950—1980-х годах народное хозяйство Беларуси планомерно развивалось. Были построены такие промышленные гиганты, как МАЗ, БелАЗ и МТЗ. Существенно вырос уровень жизни населения; услуги образования и здравоохранения предоставлялись бесплатно. В то же время в стране жестко ограничивалось осуществление гражданских и политических прав. К середине 1980-х годов стало ясно, что жизнь в СССР нуждается в реформировании. В 1987 году началась «перестройка», которая, однако, не смогла предотвратить распад СССР в 1991 году.

Декларация о государственном суверенитете Беларуси была принята еще в советские времена, 27 июля 1990 года. С начала 1992 года Беларусь существует как независимое государство не только де-юре, но и де-факто. В 1994 году была принята Конституция Республики Беларусь и избран ее первый президент — Александр Лукашенко.

*Справочное издание*

**Щербов** Владимир Валерьевич  
**Селиванов** Андрей Владимирович

## **Беларусь — наш общий дом**

Основные сведения из истории,  
культуры и обычаев Беларуси

Брошюра для беженцев

Главный редактор *Е. К. Кукушкин*  
Редактор *Е. Л. Мельникова*  
Корректор *М. П. Кастрицкая*  
Компьютерная верстка *И. В. Шайковской*

Подписано в печать 27.12.2011. Формат 60x84 <sup>1</sup>/<sub>8</sub>. Бумага офсетная.  
Гарнитура Джорджия. Печать цифровая. Усл. печ. л. 5,58. Уч.-изд. л. 5,07.  
Тираж 500 экз. Заказ 223а.

Издательство ООО «Тесей». ЛИ № 02330/0494359 от 01.04.2009.  
220002, Минск, ул. В. Хоружей, 31а, комн. 510, тел. 237 72 06, 284 88 63,  
e-mail: [tesey@belsonet.net](mailto:tesey@belsonet.net).

Отпечатано на цифровом оборудовании ООО «Тесей».